

T.C
GÖNEN KAYMAKAMLIđI
Atatürk İlkokulu Müdürlüğü



2024-2028 STRATEJİK PLANI



“ Muallimler! Yeni nesli, Cumhuriyetin fedakâr muallim ve mürebbilerini sizler yetiştireceksiniz. Ve yeni nesil sizin eseriniz olacaktır. “

Mustafa Kemal ATATÜRK



İSTİKLAL MARŞI

Korkma, sönmez bu şafaklarda yüzen al sancak;
Sönmeden yurdumun üstünde tüten en son ocak.
O benim milletimin yıldızıdır, parlayacak;
O benimdir, o benim milletimindir ancak.

Çatma, kurban olayım, çehrenye ey nazlı hilal!
Kahraman ırkıma bir gül... Ne bu şiddet, bu celal?
Sana olmaz dökülen kanlarımız sonra helal;
Hakkıdır, Hakk'a tapan, milletimin istiklal.

Ben ezelden beridir hür yaşadım, hür yaşarım.
Hangi çılgın bana zincir vuracakmış? Şaşarım!
Kükremiş sel gibiyim: Bendimi çiğner, aşarım;
Yırtarım dağları, enginlere sığmam taşarım.

Garb'ın afakını sarmışsa çelik zırhlı duvar;
Benim iman dolu göğsüm gibi serhaddim var.
Ulusun, korkma! Nasıl böyle bir imanı boğar,
"Medeniyet!" dediğin tek dişi kalmış canavar?

Arkadaş! Yurduma alçakları uğratma sakın;
Siper et gövdeni, dursun bu hayasızca akın.
Doğacaktır sana va'dettiği günler Hakk'ın...
Kim bilir, belki yarın, belki yarından da yakın.

Bastığın yerleri "toprak!" diyerek geçme, tanı!
Düşün altındaki binlerce kefensiz yatanı.
Sen şehid oğlusun, incitme, yazıktır, atanı:
Verme, dünyaları alsan da, bu cennet vatanı.

Kim bu cennet vatanın uğruna olmaz ki feda?
Şüheda fişkırarak toprağı sıksan, şüheda!
Canı, cananı, bütün varımı alsın da Huda,
Etmesin tek vatanımdan beni dünyada cüda.

Ruhumun senden İlahi şudur ancak emeli:
Değmesin ma'bedimin göğsüne na-mahrem eli;
Bu ezanlar - ki şehadetleri dinin temeli -
Ebedi, yurdumun üstünde benim inlemeli.

O zaman vecd ile bin secde eder - varsa - taşım;
Her cerihamda, İlahi, boşanıp kanlı yaşım,
Fışkırır ruh-i mücerred gibi yerden na'şım!
O zaman yükselerek Arş'a değer, belki, başım.

Dalgalan sen de şafaklar gibi ey şanlı hilal!
Olsun artık dökülen kanlarımın hepsi helal.
Ebediyyen sana yok, ırkıma yok izmihlal:
Hakkıdır, hür yaşamış, bayrağımın hürriyet;
Hakkıdır, Hakk'a tapan, milletimin istiklal.

Mehmet Akif ERSOY

SUNUŞ

Bu çalışma artık bizim kurumsallaşmak zorunda olduğumuzun bir göstergesidir. Kuruma yeni gelen müdür, öğretmen veya diğer personeller, kurumun stratejik planını bilirse daha verimli olacak, kurumu tanımış, misyonunu, zayıf ve güçlü yanlarını bilmiş olacaktır. Bütün bunlar kişiye göre yönetim tarzından kurtulup kurumsal hedeflere göre yönetim tarzının oturmasını sağlayacaktır.

Kurumsallaşma, bir kurumun ait olduğu kişilerin ya da yönetici ve çalışanların varlığından özgürleşerek kendi kurum sisteminin oluşturulduğu ve bunun için gerekenlerin gerçekleştirildiği süreçtir. Örneğin öğrenme gücü çeken bir öğrenci çeşitli tanıma sorularıyla tanınmalı, bu tanımadaki amacın öğrencinin öğrenmesindeki belli güçlükleri tanımak ve öğrencinin kendisine, ailesine, devletine yararlı bir birey haline getirmek olduğu işin başında belirlenmelidir.

Vizyonumuzda belirttiğimiz hususlarda okulumuzun geleceğe dönük ne gibi kazanımlar elde edebileceğini, nelere dikkat etmemiz gerektiğini, neleri devam ettirip, neleri düzeltmemiz gerektiği konusunda bizim geleceğimizi öngörmek açısından yaptığımız bir çalışmadır.

Atatürk İlkokulu Stratejik planı, okulumuzun gelişmesi ve kurumsallaşma sürecinde Devletimize faydalı, milletimize bağlı bireyler yetiştirmeye devam edeceğiz.



*Hayri MENTEŞ
Okul Müdürü*

İÇİNDEKİLER	SAYFA NO
<i>Sunuş</i>	4
<i>Okul Künyesi</i>	6
1. BÖLÜM: STRATEJİK PLAN HAZIRLIK SÜRECİ	7
<i>1.1.Amaç</i>	7
<i>1.2.Kapsam</i>	7
<i>1.3.Yasal Dayanak</i>	7
<i>1.4.Strateji Geliştirme Kurulu ve Stratejik Plan Ekibi</i>	8
<i>1.5.Planlama Süreci</i>	8
<i>1.6.Çalışma Takvimi</i>	9
2. BÖLÜM: DURUM ANALİZİ	10
<i>2.1. Kurumsal Tarihçe</i>	10
<i>2.2. Uygulanmakta Olan Planın Değerlendirilmesi</i>	11
<i>2.3. Mevzuat Analizi</i>	12
<i>2.4. Faaliyet Alanları, Ürün ve Hizmetler</i>	13
<i>2.5. Paydaş Analizi</i>	14
<i>2.6. Kurum İçi Analiz</i>	16
<i>2.7. Teşkilat Yapısı</i>	17
<i>2.8. İnsan Kaynakları</i>	18
<i>2.9. Teknolojik Düzey</i>	22
<i>2.10. Mali Kaynaklar</i>	25
<i>2.11. İstatistikî Veriler</i>	25
<i>2.12. Dış Çevre Analizi</i>	26
<i>2.12.1. PEST-E Analizi</i>	26
<i>2.12.2. Üst Politika Belgeleri</i>	27
<i>2.13. GZFT Analizi</i>	27
<i>2.14. Tespit ve İhtiyaçların Belirlenmesi</i>	28
3. BÖLÜM: GELECEĞE BAKIŞ	37
<i>3.1. Misyon</i>	37
<i>3.2. Vizyon</i>	37
<i>3.3. Temel Değerler ve İlkeler</i>	37
4. AMAÇ, HEDEF VE PERFORMANS GÖSTERGESİ İLE STRATEJİLERİN BELİRLENMESİ	38
<i>4.1. Tema 1 Eğitim ve Öğretime Erişim</i>	38
<i>4.2. Tema 2 Eğitim ve Öğretimde Kalitenin Artırılması</i>	40
<i>4.3. Tema 3 Kurumsal Kapasite</i>	42
<i>4.4. Maliyetlendirme</i>	43
5. BÖLÜM: İZLEME ve DEĞERLENDİRME	44
<i>5.1. Stratejik Plan İzlene Değerlendirme Modeli</i>	45
<i>5.2. İzleme Değerlendirme Takvimi</i>	46
<i>5.3. Ekler</i>	47
<i>5.4. Stratejik Plan Üst Kurul İmza Sirküsü</i>	50

Okul Künyesi

İli: BALIKESİR		İlçesi: GÖNEN			
Adres:	Gündoğdu. Mah. Trafik. Sokak No.1 Gönen / Balıkesir	Coğrafi Konum (link):	https://tinyurl.com/yy8e3b9j		
Telefon Numarası:	02667622330	Faks Numarası:	----		
e- Posta Adresi:	739730@meb.gov.tr	Web sayfası adresi:	http://gonenaturkio.meb.k12.tr		
Kurum Kodu:	739730	Öğretim Şekli:	Tam Gün		
Okulun Hizmete Giriş Tarihi: 2001		Toplam Çalışan Sayısı	19		
Öğrenci Sayısı:	Kız	126	Öğretmen Sayısı	Kadın	10
	Erkek	130		Erkek	1
	Toplam	256		Toplam	11
Derslik Başına Düşen Öğrenci Sayısı		:25	Şube Başına Düşen Öğrenci Sayısı		:25
Öğretmen Başına Düşen Öğrenci Sayısı		:25	Şube Başına 30'dan Fazla Öğrencisi Olan Şube Sayısı		:2
Öğrenci Başına Düşen Toplam Gider Miktarı		2818	Öğretmenlerin Kurumdaki Ortalama Görev Süresi		8,13

1. GİRİŞ VE STRATEJİK PLANIN HAZIRLIK SÜRECİ

1.1. STRATEJİK PLANIN AMACI

Okulumuzda velilerden ve öğrencilerden gelen talepleri dikkate alarak, okul aile birliğini önemseyen, hedeflerini netleştirmiş, etkin bir eğitim öğretim ortamı oluşturmak.

1.2. STRATEJİK PLANIN KAPSAMI

Bu stratejik plan dokümanı Atatürk İlkokulunun, mevcut durum analizi değerlendirmeleri doğrultusunda, 2024-2028 yıllarında geliştireceği amaç, hedef ve stratejileri kapsamaktadır.

1.3. STRATEJİK PLANIN YASAL DAYANAKLARI

SIRA NO	DAYANAGIN ADI
1	5018 yılı Kamu Mali Yönetimi ve Kontrol Kanunu
2	Milli Eğitim Bakanlığı Strateji Geliştirme Başkanlığının 2013/26 Nolu Genelgesi
3	Milli Eğitim Bakanlığı 2024-2028 Stratejik Plan Hazırlık Programı

1.4. Strateji Geliştirme Kurulu ve Stratejik Plan Ekibi

2024-2028 dönemi stratejik plan hazırlanması süreci Strateji Geliştirme Kurulu ve Stratejik Plan Ekibinin oluşturulması ile başlamıştır. Ekip tarafından oluşturulan çalışma takvimi kapsamında ilk aşamada durum analizi çalışmaları yapılmış ve durum analizi aşamasında paydaşlarımızın plan sürecine aktif katılımını sağlamak üzere paydaş anketi, toplantı ve görüşmeler yapılmıştır.

Tablo 1. Strateji Geliştirme Kurulu ve Stratejik Plan Ekibi Tablosu

Strateji Geliştirme Kurulu Bilgileri		Stratejik Plan Ekibi Bilgileri	
Adı Soyadı	Unvanı	Adı Soyadı	Unvanı
Hayri MENTEŞ	Okul Müdürü	Melih TOPAL	Müdür Yrd.
Melih TOPAL	Müdür Yrd.	Mücahit ERGİN	Öğretmen
Canan KULELİ	Öğretmen	Semra BAKAN	Öğretmen
Esra DUMAN	Okul Aile Birliği Bşk.	Sümeyye SANCAKTAR	Gönüllü Veli
Emine KESEROVALI	Okul Aile Bir. Temsilcisi		

1.5. Planlama Süreci

Durum analizinin ardından geleceğe yönelik bölümüne geçilerek okulumuzun amaç, hedef, gösterge ve eylemleri belirlenmiştir. Çalışmaları yürüten ekip ve kurul bilgileri üstte verilmiştir. Planlama sürecine dair kısa vadede 2023 yılı çalışma takviminin tablosu aşağıda sunulmuştur.

1.6. ÇALIŞMA TAKVİMİ

EK-3: İlçe MEM ile Okul ve Kurum Stratejik Planlama Adımları

İlçe MEM ile Okul ve Kurum Stratejik Planlama Adımları	2022			2023											
	Ekim	Kasım	Aralık	Ocak	Şubat	Mart	Nisan	Mayıs	Haziran	Temmuz	Ağustos	Eylül	Ekim	Kasım	Aralık
1															
2															
3															
4															
5															
6															
7															
8															

2. DURUM ANALİZİ

Stratejik planlama sürecinin ilk adımı olan durum analizi, okulumuzun “neredeyiz?” sorusuna cevap vermektedir. Okulumuzun geleceğe yönelik amaç, hedef ve stratejiler geliştirebilmesi için öncelikle mevcut durumda hangi kaynaklara sahip olduğu ya da hangi yönlerinin eksik olduğu ayrıca, okulumuzun kontrolü dışındaki olumlu ya da olumsuz gelişmelerin neler olduğu değerlendirilmiştir. Dolayısıyla bu analiz, okulumuzun kendisini ve çevresini daha iyi tanımasına yardımcı olacak ve stratejik planın sonraki aşamalarından daha sağlıklı sonuçlar elde edilmesini sağlayacaktır.

Durum analizi bölümünde, aşağıdaki hususlarla ilgili analiz ve değerlendirmeler yapılmıştır;

- *Kurumsal tarihçe*
- *Uygulanmakta olan planın değerlendirilmesi*
- *Mevzuat analizi*
- *Üst politika belgelerinin analizi*
- *Faaliyet alanları ile ürün ve hizmetlerin belirlenmesi*
- *Paydaş analizi*
- *Kuruluş içi analiz*
- *Dış çevre analizi (Politik, ekonomik, sosyal, teknolojik, yasal ve çevresel analiz)*
- *Güçlü ve zayıf yönler ile fırsatlar ve tehditler (GZFT) analizi*
- *Tespit ve ihtiyaçların belirlenmesi*

2.1. Kurumsal Tarihçe

Okulumuz 2001-2002 Eğitim Öğretim Yılında Atatürk İlköğretim Okulu olarak eğitim-öğretime başlamıştır. (Reşadiye Mahallesiindeki şimdiki Atatürk ortaokulu olan binada) Okulumuz 11 yıl ilköğretim olarak hizmet vermiştir.

2012-2013 Eğitim Öğretim Yılında çıkarılan yeni yasa (6287 sayılı kanun gereği) ile 4+4+4 okul dönüşümleri kapsamında bir yıl İlkokul/Ortaokul olarak aynı binada eğitim vermiştir.

Yeni okul binamız 1995 yılında Gündoğdu Mahallesi Harmanlar Mevkiinde Halk Eğitim Merkezi ve Akşam Sanat Okulu olarak tahsisi yapılan 2644 M2 arsa üzerinde 347,10 Metre kare taban inşaat alanı bulunan(1548,60 metre kare toplam alanı) bodrum+giriş+iki kat olan bina 1997 yılında Halk Eğitim Merkezi ve Akşam Sanat Okulu olarak yapımı tamamlanmış ve 28.08.1998 tarihinde kullanılmaya başlanmıştır.

2009 yılında da binanın güçlendirme projesi ile depreme dayanıklı hale getirilen yeni binamız 2013-2014 Eğitim Öğretim Yılında İlkokula dönüştürülmesi ile 25.08.2013 tarihinde buraya

taşınmıştır. Halen binamızda eğitim vermekteyiz.

Okulumuzda kullanılır durumda 9+1(Anasınıfı)+2(Özel Eğitim)=12 derslik mevcut. Okulumuzun 19 personeli bulunmaktadır. Şu anda 1 Müdür, 1 Müdür Yardımcısı, 9 Sınıf Öğretmeni, 1 İngilizce Öğretmeni, 1 Anasınıfı Öğretmeni, 1 kadrolu hizmetli, 1 TYP Çalışanı(temizlik), 4 Ücretli Özel Eğitim Öğretmeni olmak üzere toplam 19 personel okulumuzda görev yapmaktadır.

2017 yılında okulumuza kadrolu müdür olarak atanan Hayri MENTEŞ; halen göreve devam etmektedir.

Okulumuz Milli Eğitim Bakanlığı ve Sağlık Bakan lığı ortak projesi olan, "Temiz Okul, Sağlıklı Okul" projesi kapsamında "Beyaz Bayrak", ve "Beslenme Dostu Okul" sertifikalarını akabinde "Sıfır Atık" ve "Okulum Temiz" belgelerini almaya hak kazanmıştır.

Okulumuzda; 2023/2024 Eğitim Öğretim yılında 256 öğrenci eğitim öğretime devam etmektedir.

2.2. Uygulanmakta Olan Stratejik Planın Değerlendirilmesi

Uygulanmakta olan 2019-2023 yıllarını kapsayan stratejik planda ele alınan hedeflerin çoğunlukla okullaşmaya yönelik, okula devanın takibi ve devanın sağlanması, özel eğitim öğrencilerinin eğitime dâhil edilmesi üzerine yoğunlaştığı görülmüş ve yapılan çalışmalar düşünüldüğünde kısmen de olsa bu hedeflere ulaşıldığı görülmüştür.

Uygulanmakta olan stratejik planın değerlendirilmesi sonucu hedef ve performans göstergelerinde hedeflenen sonuçlara kısmen ulaşıldığı için;

- Mevcut çevre şartları, riskler ve üst politika belgelerinden gelen sorumluluklar dikkate alındığında söz konusu hedeflerin yeni planda yer alması konusunda yeniden değerlendirmenin gerekli olduğu tespit edilmiştir.
- Stratejik planda birçok açıdan iyileştirilme ihtiyacı bulunduğundan yeni hedef ve performans göstergeleri belirlenerek gerçekçi kararlar alınmalı ve uygulanmalıdır.
- Hedef ve performans göstergesi ile bunlara ilişkin değerlerin doğru belirlenmediğinden veya uygulamada kararlı ve sistematik davranılmadığından hedeflenen sonuçlara ulaşılamadığı düşünülmektedir.
- Yeni stratejik plan yapılırken, hedefler belirlenirken yukarıda bahsedilen uyarılar çerçevesinde şartlar değerlendirilerek hareket edilmelidir.

2.3. Yasal Yükümlülükler ve Mevzuat Analizi

Mevzuat analizinde okula görev ve sorumluluk yükleyen, okulun faaliyet alanını düzenleyen mevzuat gözden geçirilerek yasal yükümlülükler listesi oluşturulmuştur. Mevzuat analizinin çıktıları daha sonraki aşamada okulun faaliyet alanlarının ve misyon bildiriminin belirlenmesinde ve geleceğe bakışının oluşturulmasında ve gözden geçirilmesinde dikkate alınarak yol gösterici olarak kullanılmıştır. Mevzuat analiziyle amaç ve hedeflerin sınırları çizilmiştir.

Okulun mevzuattan kaynaklanan yükümlülükleri, bu yükümlülüklerin mevzuatın hangi maddesine dayandığı ile bu yasal yükümlülüklerle ilişkin tespitler ve ihtiyaçlar mevzuat analizi sürecinde cevaplanması gereken sorular çerçevesinde ortaya konulacaktır.

KANUN			
Tarih	Sayı	No	Adı
23/07/1965	12056	657	Devlet Memurları Kanunu
24/10/2003	25269	4982	Bilgi Edinme Hakkı Kanunu
	1738		Milli Eğitim Temel Kanunu
	222		İlköğretim ve Eğitim Kanunu

YÖNETMELİK		
Yayımlandığı Resmi Gazete/Tebliğler Dergisi		Adı
Tarih	Sayı	
12/10/2013	28793	Milli Eğitim Bakanlığı Personelinin Görevde Yükselme, Unvan Değişikliği ve Yer Değiştirme Suretiyle Atanması Hakkında Yönetmelik
26.07.2014	29072	İlköğretim Kurumları Yönetmeliği

YÖNERGE		
Yayın		Adı
Tarih	Sayı	
25/10/2013	3087071	Milli Eğitim Bakanlığı Yönergesi

2.4. Faaliyet Alanları ile Ürün/Hizmetlerin Belirlenmesi

Mevzuat analizi çıktıları dolayısıyla görev ve sorumluluklar dikkate alınarak okulun sunduğu temel ürün ve hizmetler belirlenerek tablolar halinde sunulmuştur.

OKUL ÜRÜN/HİZMET LİSTESİ

<i>Öğrenci kayıt, kabul ve devam işleri</i>	<i>Eğitim hizmetleri</i>
<i>Öğrenci başarısının değerlendirilmesi</i>	<i>Öğretim hizmetleri</i>
<i>Sınıf geçme işleri</i>	<i>Toplum hizmetleri</i>
<i>Öğrenim belgesi düzenleme işleri</i>	<i>Kulüp çalışmaları</i>
<i>Personel işleri</i>	<i>Sosyal, kültürel ve sportif etkinlikler</i>
<i>Öğrenci davranışlarının değerlendirilmesi</i>	<i>Bilimsel araştırmalar</i>
<i>Öğrenci sağlığı ve güvenliği</i>	<i>Mezunlar (öğrenci)</i>
<i>Okul çevre ilişkileri</i>	
<i>Rehberlik</i>	

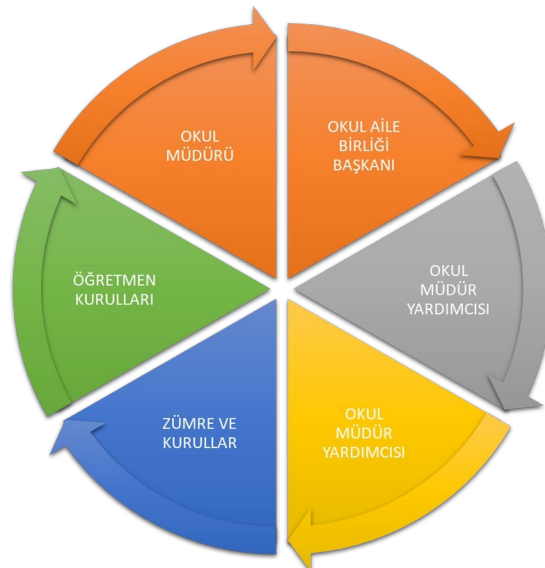
OKUL FAALİYET ALANLARI

FAALİYET ALANI: EĞİTİM	FAALİYET ALANI: YÖNETİM İŞLERİ
Hizmet-1 Rehberlik Hizmetleri <i>Veli</i> <i>Öğrenci</i>	Hizmet-1 Öğrenci işleri hizmeti <i>Kayıt- Nakil işleri</i> <i>Devam-devamsızlık</i>

<i>Öğretmen</i>	<i>Sınıf geçme vb Nakil işlemleri</i>
Hizmet-2 Sosyal-Kültürel Etkinlikler <i>Satranç Zeka Oyunları Çocuk Oyunları Geziler</i>	Hizmet-2 Öğretmen işleri hizmeti <i>Özlük Hakları Derece Terfi Hizmet içi Eğitim</i>
Hizmet-3 Spor Etkinlikleri <i>Futbol Voleybol Atletizm Basketbol</i>	
FAALİYET ALANI: ÖĞRETİM	FAALİYET ALANI: MESLEK EDİNDİRME
Hizmet-1 Müfredatın işlenmesi	
Hizmet-2 Kurslar <i>Yetiştirme Hazırlama</i>	
Hizmet-3 Proje çalışmaları <i>Sosyal Projeler Sanat Projeleri</i>	

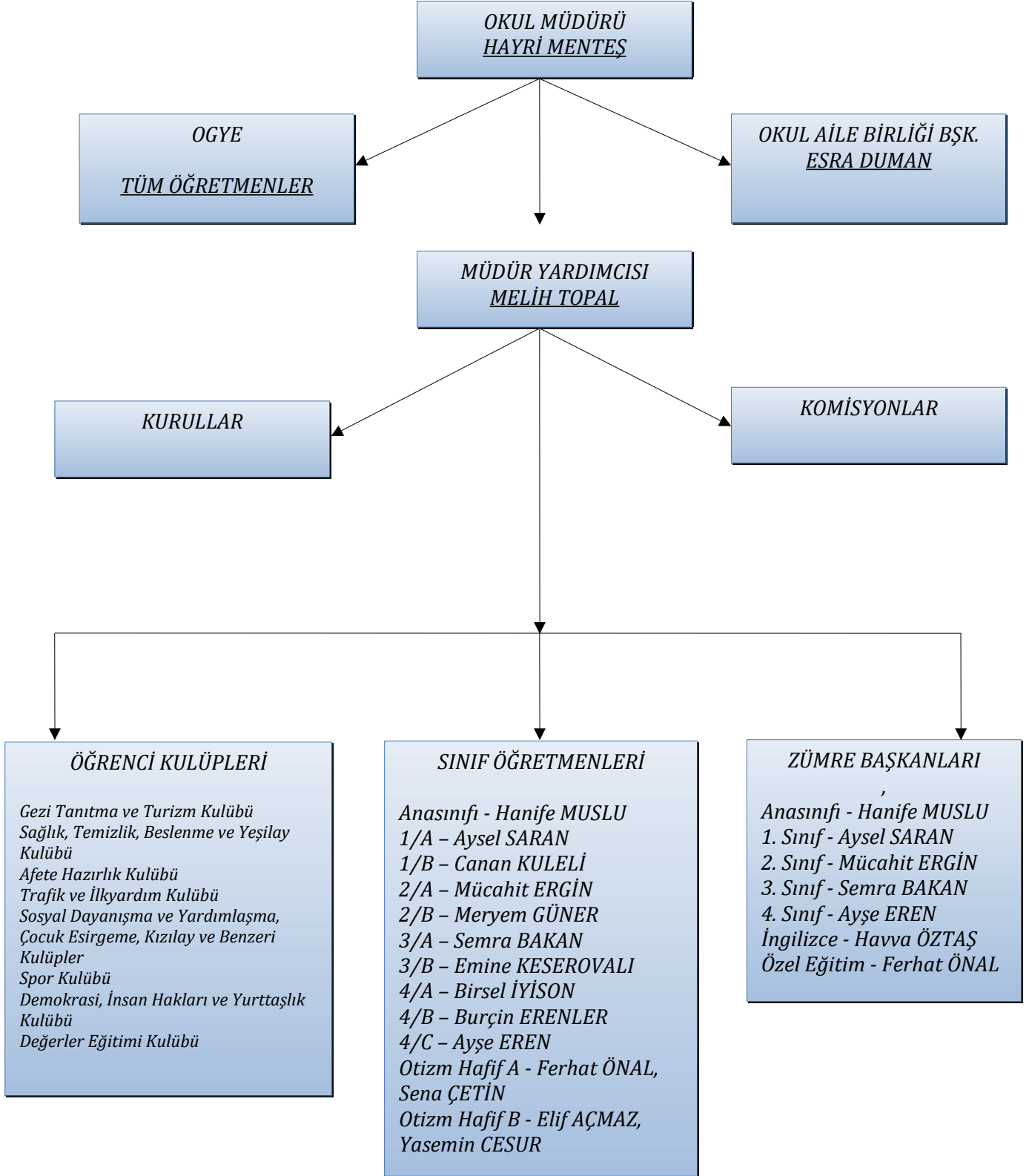
SIRA NO	FAALİYETLER	FAALİYETLERİN DAYANDIĞI MEVZUAT	AYRILAN MALİ KAYNAK	MEVCUT İNSAN KAYNAĞI	DEĞERLENDİRME
1	<i>EĞİTİM</i>	<i>İlköğretim Kurumları Yönetmeliği</i>	<i>Yetersiz</i>	<i>Yeterli</i>	<i>Güçlendirilmeli</i>
2	<i>YÖNETİM</i>	<i>İlköğretim Kurumları Yönetmeliği Devlet Memurları Kanunu</i>	<i>Yetersiz</i>	<i>Yeterli</i>	<i>Aynı Kalmalı</i>
3	<i>ÖĞRETİM</i>	<i>İlköğretim Kurumları Yönetmeliği</i>	<i>Yetersiz</i>	<i>Yeterli</i>	<i>Güçlendirilmeli</i>

2.5. Paydaş Analizi



İç Paydaşlar	Dış Paydaşlar
Okul Yöneticileri	Köy Muhtarı
Öğretmenler	Sağlık Ocağı
Öğrenciler	İlçe Milli Eğitim Müdürlüğü
Veliler	
Okul Aile Birliği	

2.6. Okul/Kurum İçi Analiz



2.7. Teşkilat Yapısı

2023-2024 EĞİTİM-ÖĞRETİM YILI ATATURK İLKOKULU					
KURUL ve KOMİSYONLARDA GÖREVLİ ÖĞRETMEN-ÖĞRENCİ-VELİ LİSTESİ					
SINIF/ALAN ZÜMRE BAŞKANLARI KURULU		REHBERLİK HİZMETLERİ YÜRÜTME KOMİSYONU		ŞİDDETİ ÖNLEME ÇALIŞMA EKİBİ	
Anasınıfı	Hanife MUSLU	BAŞKAN MÜDÜR	Hayri MENTEŞ	OKUL MÜDÜRÜ	Hayri MENTEŞ
1.Sınıf	Aysel SARAN	MÜDÜR YARDIMCISI	Melih TOPAL	MÜDÜR YARDIMCISI	Melih TOPAL
2. Sınıf	Mücahit ERGİN	ÖĞRETMEN	Hanife MUSLU	ÖĞRETMEN	Burçin ERENLER
3. Sınıf	Semra BAKAN	ÖĞRETMEN	Aysel SARAN	ÖĞRETMEN	Birsel İYİSON
4. Sınıf	Ayşe EREN	ÖĞRETMEN	Meryem GÜNER	ÖĞRETMEN	Aysel SARAN
İngilizce	Havva ÖZTAŞ	ÖĞRETMEN	Birsel İYİSON	ÖĞRETMEN	Canan KULELİ
Özel Eğitim	Ferhat ÖNAL	ÖĞRETMEN	Semra BAKAN	OKUL PSİKO SOSYAL ve KRİZE MÜDAHALE HİZMETLERİ EKİBİ	
OKUL ZÜMRE BAŞKANI		BEP ve ZEP GELİŞTİRME BİRİMİ		OKUL MÜDÜRÜ	Hayri MENTEŞ
Semra BAKAN		BAŞKAN MÜD. YAR.	Melih TOPAL	MÜDÜR YARDIMCISI	Melih TOPAL
SINIF/ŞUBE REHBER ÖĞRETMENLERİ		ÖĞRETMEN	Birsel İYİSON	ÖĞRETMEN	Mücahit ERGİN
Anasınıfı	Hanife MUSLU	ÖĞRETMEN	Ayşe EREN	ÖĞRETMEN	Ayşe EREN
1/A	Aysel SARAN	ÖĞRETMEN	Emine KESEROVALI	ÖĞRETMEN	Meryem GÜNER
1/B	Canan KULELİ	ÖĞRETMEN	Semra BAKAN	ÖĞRETMEN	Emine KESEROVALI
2/A	Mücahit ERGİN	ÖĞRETMEN	Ferhat ÖNAL	OKUL RİSK DEĞERLENDİRME EKİBİ	
2/B	Meryem GÜNER	VELİ		OKUL MÜDÜRÜ	Hayri MENTEŞ
3/A	Semra BAKAN	YAZI İNCELEME VE SEÇME KURULU		MÜDÜR YARDIMCISI	Melih TOPAL
3/B	Emine KESEROVALI	BAŞKAN MÜD. YRD.	Melih TOPAL	ÖĞRETMEN (Afete Hazırlık)	Canan KULELİ
4/A	Birsel İYİSON	ÖĞRETMEN	Birsel İYİSON	ÖĞRETMEN	Mücahit ERGİN
4/B	Burçin ERENLER	ÖĞRETMEN	Semra BAKAN	OKUL İŞ SAĞLIĞI VE GÜVENLİĞİ EKİBİ (İSG EKİBİ)	
4/C	Ayşe EREN	ÖĞRETMEN	Canan KULELİ	OKUL MÜDÜRÜ	Hayri MENTEŞ
Otizm Hafif A	Ferhat ÖNAL, Sena ÇETİN	SOSYAL ETKİNLİKLER KURULU		MÜDÜR YARDIMCISI	Melih TOPAL
Otizm Hafif B	Elif AÇMAZ, Yasemin CESUR	BAŞKAN MÜD. YRD.	Melih TOPAL	ÖĞRETMEN (Çalışan Temsilcisi)	Birsel İYİSON
OKUL AİLE BİRLİĞİ DENETİM KURULU		ÖĞRETMEN	Semra BAKAN	ÖĞRETMEN	Mücahit ERGİN
ÖĞRETMEN-ASİL	Emine KESEROVALI	ÖĞRETMEN	Birsel İYİSON	ÖĞRENCİ KULÜPLERİ	
ÖĞRETMEN-ASİL	Burçin ERENLER	ÖĞRETMEN	Emine KESEROVALI	Gezi Tanıtma ve Turizm Kulübü	Birsel İYİSON
ÖĞRETMEN-YEDEK	Hanife MUSLU	STRATEJİK PLAN ÜST KURULU		Sağlık, Temizlik, Beslenme ve Yeşilay Kulübü	Ayşe EREN
ÖĞRETMEN-YEDEK	Ayşe EREN	BAŞKAN MÜDÜR	Hayri MENTEŞ	Afete Hazırlık Kulübü	Mücahit ERGİN
TAŞINIR SAYIM KURULU		KOORDİNATÖR MÜD. YRD.	Melih TOPAL	Trafik ve İlk Yardım Kulübü	Burçin ERENLER
MÜDÜR YAR. BAŞKAN	Melih TOPAL	ÖĞRETMEN	Canan KULELİ	Sosyal Dayanışma ve Yardımlaşma, Çocuk Spor Kulübü	Meryem GÜNER
ÖĞRETMEN	Emine KESEROVALI	OAB BAŞKANI		Demokrasi, İnsan Hakları ve Yurttaşlık Kulübü	Semra BAKAN
ÖĞRETMEN	Canan KULELİ	OAB YÖN. KUR. ÜYESİ		Değerler Eğitimi Kulübü	Aysel SARAN, Canan KULELİ
TAŞINIR DEĞER TESPİT KOMİSYONU		STRATEJİK PLAN GELİŞTİRME EKİBİ		OKUL SAĞLIĞI YÖNETİM EKİBİ	
MÜDÜR	Hayri MENTEŞ	BAŞKAN MÜD. YRD.	Melih TOPAL	MÜDÜR YARDIMCISI	Melih TOPAL
ÖĞRETMEN	Aysel SARAN	KOOR. ÖĞRETMEN	Mücahit ERGİN	ÖĞRETMEN	Aysel SARAN
ÖĞRETMEN	Semra BAKAN	ÖĞRETMEN	Semra BAKAN	ÖĞRETMEN	Semra BAKAN
SATIN ALMA KOMİSYONU		VELİ		ÖĞRETMEN	Ayşe EREN
MÜDÜR YARDIMCISI	Melih TOPAL	VELİ		ÖĞRETMEN	Hanife MUSLU
ÖĞRETMEN	Burçin ERENLER	WEB YAYIN KOMİSYONU		OAB TEMSİLCİSİ	
ÖĞRETMEN	Semra BAKAN	BAŞKAN MÜD. YRD.	Melih TOPAL	TAŞINIR DÜŞÜM KOMİSYONU	
ÖĞRETMEN	Hanife MUSLU	ÖĞRETMEN	Havva ÖZTAŞ	MÜDÜR YARDIMCISI	Melih TOPAL
MUAYENE VE KABUL KOMİSYON		ÖĞRETMEN	Emine KESEROVALI	ÖĞRETMEN	Havva ÖZTAŞ
BAŞKAN MÜD. YRD.	Melih TOPAL	DEĞERLER EĞİTİMİ KOMİSYONU		ÖĞRETMEN	Ayşe EREN
ÖĞRETMEN	Aysel SARAN	BAŞKAN MÜD. YRD.	Melih TOPAL	İLK YARDIM EKİBİ	
ÖĞRETMEN	Mücahit ERGİN	ÖĞRETMEN	Emine KESEROVALI	EKİP BAŞI	Emine KESEROVALI
SIFIR ATIK KOMİSYONU		ÖĞRETMEN	Canan KULELİ	ÜYE	Aysel SARAN
MÜDÜR YARDIMCISI	Melih TOPAL	ÖĞRETMEN	Hanife MUSLU	ÜYE	Ayşenur DEMİRBAŞ DAYI
ÖĞRETMEN	Mücahit ERGİN	ÖĞRETMEN	Semra BAKAN	KORUMA EKİBİ	
ÖĞRETMEN	Aysel SARAN	İYEP KOMİSYONU		EKİP BAŞI	Meryem GÜNER
TAŞIMA (SERVİS) KOMİSYONU		MÜDÜR YARDIMCISI	Melih TOPAL	ÜYE	Hanife MUSLU
BAŞKAN MÜD. YRD.	Melih TOPAL	ÖĞRETMEN	Semra BAKAN	ÜYE	Ayşe EREN
ÖĞRETMEN	Burçin ERENLER	ÖĞRETMEN	Emine KESEROVALI	KURTARMA EKİBİ	
ÖĞRETMEN	Canan KULELİ	ÖĞRETMEN		EKİP BAŞI	Semra BAKAN
ÖĞRETMENEVİ TEMSİLCİSİ		SÖNDÜRME EKİBİ		ÜYE	Birsel İYİSON
ASİL	Mücahit ERGİN	EKİP BAŞI	Mücahit ERGİN	ÜYE	Havva ÖZTAŞ
YEDEK	Ayşe EREN	ÜYE	Canan KULELİ	ÜYE	
		ÜYE	Burçin ERENLER		

2.8. İnsan Kaynakları

Okulun hedefleriyle uyumlu, kurumsal ve bireysel performans için kritik olan bilgi, beceri ve tutumların tümünü kapsar. Okul/kurumda çalışanlar ve görevleri belirlenmiştir. Personele ilişkin nicel veriler ile personelin sahip olduğu niteliklerin analizi tablolar halinde sunulmuştur.

2024 Yılı Kurumdaki Mevcut Yönetici Sayısı:

Sıra No	Görevi	Erkek	Kadın	Toplam
1	Müdür	1		1
2	Müdür Yrd.	1		1

Kurum Yöneticilerinin Eğitim Durumu:

Eğitim Düzeyi	2024 Yılı İtibari İle	
	Kişi Sayısı	%
ÖnLisans		
Lisans	2	
Yüksek Lisans		

Kurum Yöneticilerinin Yaş İtibari ile dağılımı:

Yaş Düzeyleri	2024 Yılı İtibari İle	
	Kişi Sayısı	%
20-30		
30-40		
40-50	1	
50+...	1	

İdari Personelin Katıldığı Hizmet-içi Eğitim Programları:

Adı ve Soyadı	Görevi	Katıldığı Çalışmanın Adı
Hayri MENTEŞ	Müdür	<p>Bilgisayar kullanım kursu</p> <p>TYT 6-8 Kursu</p> <p>Çalışanların Temel İş Sağlığı ve Güvenliği Eğitimi Kursu</p> <p>KBS Taşınır Kayıt Yönetim Sistemi Kursu</p> <p>Kapsayıcı Eğitim Yöneticilerin Eğitimi Kursu</p> <p>Okul Aile İşbirliği Geliştirme Programı Eğitimi Kursu</p> <p>İlk Yardım Eğitimi Kursu</p> <p>İlköğretim Müfredatı Tanıtım Semineri</p> <p>Öğrenmeyi Öğrenme Semineri</p> <p>Sınıf Rehberlik Yönetimi Semineri</p> <p>Özel Eğitim Semineri</p> <p>Okul Sağlığı, İlk Yardım ve İlk Müdahale Semineri</p> <p>Yeşil Kutu Çevre Eğitim Projesi</p> <p>Aşamalı Devamsızlık Yönetim Modeli (ADEY) Semineri</p> <p>Okul Yöneticilerine Uzaktan Eğitim Programı Semineri</p> <p>Afet ve Acil Durum Hazırlık Uygulamaları Semineri</p> <p>Ön İnceleme, İnceleme ve Soruşturma Teknikleri Semineri</p> <p>Fatih Projesi Bilişim Teknolojilerinin ve İnternetin Bilişli, Güvenli Kullanımı Semineri</p> <p>Özel Eğitim Hizmetleri Semineri</p> <p>Okul Tabanlı Afet Eğitimi Semineri</p> <p>İHMAL VE İSTİSMAR SEMİNERİ</p> <p>Sınıf Öğretmenlerinin Uzaktan Eğitim Süreçlerinde İlk Okuma Yazma ve Matematik Öğretimi Becerilerinin Geliştirilmesi Uzakt</p> <p>Etik Davranışlar İlkeleri Semineri</p> <p>Mesleki Çalışma - Protokol Kuralları Uzaktan Eğitim Semineri</p> <p>Harmanlanmış Ortamlarda İlkokul Düzeyinde Öğretimi Farklılaştırma Semineri</p> <p>Fatih Projesi Okullar Envanter Giriş Modülü Kullanımı Semineri</p> <p>İhmal ve İstismar Semineri</p> <p>Öğretimsel Liderlik Semineri</p> <p>Akran Zorbalığı Semineri</p> <p>Madde Bağımlılığı Semineri</p> <p>Uzman Öğretmenlik Eğitim Programı Semineri</p> <p>Öğretmen Olmak Semineri</p> <p>İlkokulda Gelişim ve Öğrenmenin Değerlendirilmesi Semineri</p> <p>Yönetici Geliştirme Programı Semineri 4</p> <p>Sınıf Öğretmenlerinin Matematik Öğretim Becerilerinin Geliştirilmesi Semineri</p> <p>Kaynaştırma/Bütünleştirme Kapsamında Sunulan Destek Eğitim Odası Hizmetinde Eğitim Uygulamaları Semineri</p> <p>Afet Sonrası Ruh Sağlığı Seminer</p> <p>Sorumluluk, Liderlik ve Değerler Eğitimi Semineri</p> <p>Yönetici Geliştirme Programı Semineri 1</p> <p>Yönetici Geliştirme Programı Semineri 2</p> <p>Yönetici Geliştirme Programı Semineri 3</p> <p>Bağımlılıkla Mücadele Semineri 1</p> <p>Zaman Yönetimi Semineri</p> <p>Çocuk ve Ergenlerde Kayıp ve Yas Semineri</p> <p>Okul Kültürünün Geliştirilmesi Semineri</p> <p>MEB Birim Amirlerinin Öğretmen Bilgilendirme Semineri</p>

<p><i>Melih TOPAL</i></p>	<p><i>Müdür Yardımcısı</i></p>	<p>Temel Eğitim Kursu Yangın Eğitimi Kursu Düşünme Yönetimi Kursu Çalışanların Temel İş Sağlığı ve Güvenliği Eğitimi Kursu Kapsayıcı Eğitim Yöneticilerin Eğitimi Kursu Okul Aile İşbirliği Geliştirme Programı Eğitimi Kursu Kapsayıcı Eğitim Bağlamında Okul Öncesi ve Sınıf Öğretmenlerinin Rehberlik Becerilerinin Geliştirilmesi Eğitimi Kursu Okul Yöneticilerinin Kapsayıcı Eğitim Bağlamında Uzaktan Eğitim, Tasarım ve Yönetim Becerilerinin Geliştirilmesi Kursu Bilgisayar Destekli Robot Tasarımı Kursu Zeka Oyunları 1 Uzaktan Eğitimi Kursu Özel Eğitim Semineri Okulda Toplu Beslenme Eğitimi Semineri Okul Sağlığı, İlk Yardım ve İlk Müdahale Semineri İlköğretim Kurumları Standartı Semineri İlköğretim Kurumları Standartları (İKS) Semineri Temel Eğitim Öğretmenlerinin Mesleki Gelişim Eğitimi Programı Ekolojik Okuryazarlık Semineri Özel Eğitim Hizmetleri Semineri Özel Yetenekliler Destek Eğitim Odası Farkındalık Semineri OKUL TABANLI AFET EĞİTİMİ SEMİNERİ İHMAL VE İSTİSMAR SEMİNERİ Çocuk ve Ergenlerde Kayıp ve Yas Semineri Etik Davranışlar İlkeleri Semineri Sınıf Öğretmenlerinin Uzaktan Eğitim Süreçlerinde İlk Okuma Yazma ve Matematik Öğretimi Becerilerinin Geliştirilmesi Uzakt Mesleki Çalışma - Çevrim İçi Öğrenmede Ölçme-Değerlendirme Semineri Mesleki Çalışma - Protokol Kuralları Uzaktan Eğitim Semineri Türkçenin Kullanımı ve Diksiyon Uzaktan Eğitim Semineri Öğretimsel Liderlik Semineri İhmal ve İstismar Semineri Akran Zorbalığı Semineri Madde Bağımlılığı Semineri Yönetimsel Beceriler Semineri Merhamet ve Yavaşlamak Semineri Öğretmen Olmak Semineri Hizmet İçi Eğitimde Yeni Yaklaşımlar, Uzman Öğretmenlik ve Başöğretmenlik Süreci Semineri Uzman Öğretmenlik Eğitim Programı Semineri İlkokulda Gelişim ve Öğrenmenin Değerlendirilmesi Semineri Çocuk Resimleri Analizi Semineri Sınıf Öğretmenlerinin Matematik Öğretim Becerilerinin Geliştirilmesi Semineri Sorumluluk, Liderlik ve Değerler Eğitimi Semineri Çöpün Yolculuğu ve Geri Dönüşüm Semineri Bağımlılıkla Mücadele Semineri 1 Afet Sonrası Ruh Sağlığı Semineri Türk Mitolojisinin Eğitimdeki Yeri ve Önemi Semineri Sürdürülebilir Kalkınma Hedefleri ve İklim Değişikliği Semineri 21.yy. Becerileri Eğitimi Semineri Afet ve Acil Durum Temel Kavramlar Semineri MEB Birim Amirlerinin Öğretmen Bilgilendirme Semineri</p>
---------------------------	--------------------------------	---

2024 Yılı Kurumdaki Mevcut Öğretmen Sayısı:

Çalışan Bilgileri Tablosu

Unvan*	Erkek	Kadın	Toplam
Okul Müdürü ve Müdür Yardımcısı	2		2
Okul Öncesi Öğretmeni		1	1
Sınıf Öğretmeni	1	8	9
Branş Öğretmeni		1	1
Rehber Öğretmen			
İdari Personel			
Yardımcı Personel		2	2
Güvenlik Personeli			
Toplam Çalışan Sayıları	3	12	15

Sınıf ve Öğrenci Bilgileri

Okulumuzda yer alan sınıfların öğrenci sayıları alttaki tabloda verilmiştir.

SINIFI	Kız	Erkek	Toplam
ANASINIFI	6	12	18
1/A ŞUBESİ	16	15	31
1/B ŞUBESİ	11	16	27
2/A ŞUBESİ	10	11	21
2/B ŞUBESİ	12	9	21
3/A ŞUBESİ	16	14	30

SINIFI	Kız	Erkek	Toplam
3/B ŞUBESİ	16	16	32
4/A ŞUBESİ	13	11	24
4/B ŞUBESİ	11	12	23
4/C ŞUBESİ	14	9	23
Hafif Otizm A ŞUBESİ	1	2	3
Hafif Otizm B ŞUBESİ	0	3	3

Okulumuz Bina ve Alanları

Okulumuzun binası ile açık ve kapalı alanlarına ilişkin temel bilgiler altta yer almaktadır.

Okul Yerleşkesine İlişkin Bilgiler

Okul Bölümleri		Özel Alanlar	Var	Yok
Okul Kat Sayısı	Bodrum+Zemin+ 2 Kat	Çok Amaçlı Salon	X	
Derslik Sayısı	10	Çok Amaçlı Saha	X	
Derslik Alanları (m2)	350	Kütüphane		X
Kullanılan Derslik Sayısı	10	Fen Laboratuvarı		X
Şube Sayısı	10	Bilgisayar Laboratuvarı		X
İdari Odaların Alanı (m2)	35	İş Atölyesi		X
Öğretmenler Odası (m2)	34,65	Beceri Atölyesi		X
Okul Oturma Alanı (m2)	347,10	Pansiyon		X
Okul Bahçesi (Açık Alan)(m2)	2644			
Okul Kapalı Alan (m2)	1548,60			
Sanatsal, bilimsel ve sportif amaçlı toplam alan (m ²)	69,66+105,40			
Kantin (m2)	0			
Tuvalet Sayısı	12			

2.9. Teknolojik Düzey

Donanım ve Teknolojik Kaynaklarımız

Teknolojik kaynaklar başta olmak üzere okulumuzda bulunan çalışan durumdaki donanım malzemesine ilişkin bilgiye alttaki tabloda yer verilmiştir.

Teknolojik Kaynaklar Tablosu

Akıllı Tahta Sayısı	10	TV Sayısı	2
Masaüstü Bilgisayar Sayısı	3	Yazıcı Sayısı	1
Taşınabilir Bilgisayar Sayısı	1	Fotokopi Makinası Sayısı	2
Projeksiyon Sayısı	1	İnternet Bağlantı Hızı	24 mbt
Wi-fi Çoğaltıcı	2		

Okul/Kurumun Fiziki Altyapısı:

Fiziki Mekân	Var	Yok	Adedi	İhtiyaç
Öğretmenler Odası	x		1	
Ekipman Odası		x		

<i>Kütüphane</i>	x		1	
<i>Rehberlik Servisi</i>		x		
<i>Resim Odası</i>		x		
<i>Müzik Odası</i>		x		
<i>Çok Amaçlı Salon</i>	x		1	
<i>Ev Ekonomisi Odası</i>		x		
<i>İş ve Teknik Atölyesi</i>		x		
<i>Bilgisayar laboratuvarı</i>		x		
<i>Yemekhane</i>	x		1	
<i>Spor Salonu</i>		x		
<i>Otopark</i>		x		
<i>Spor Alanları</i>		x		
<i>Kantin</i>		x		
<i>Fen Bilgisi Laboratuvarı</i>		x		
<i>Bölüm Yönetici Odaları</i>	x		2	
<i>Teknisyen Odası</i>		x		
<i>Arşiv</i>	x		1	

Okul/kurum Rehberlik Hizmetleri

Mevcut Kapasite			
Psikolojik	Görev	İhtiyaç	Görüşme
Danışman Norm Sayısı	Yapan Psikolojik Danışman Sayısı	Duyulan Psikolojik Danışman Sayısı	Odası Sayısı
0	0		0

Çalışanların Görev Dağılımı

S.NO	UNVAN	GÖREVLERİ
1	Okul müdürü	<p>Okul müdürü;</p> <ol style="list-style-type: none"> 1. Kanun, tüzük, yönetmelik, yönerge, program ve emirlere uygun olarak görevlerini yürütmeye, 2. Okulu düzene koyar, Okulu farklı bir yaşam alanı olarak öğrenci ve öğretmen ihtiyaçlarına göre dizayn eder 3. Denetler. 4. Okulun amaçlarına uygun olarak yönetilmesinden, değerlendirilmesinden ve geliştirmesinden sorumludur. 5. Okul müdürü, görev tanımında belirtilen diğer görevleri de yapar. 6. Tüm öğretmenlerin dersini dinler ve rehberlik yapar. 7. Öğrenci ve tüm çalışanlara eğitim liderliği yapar. 8. İş sağlığı güvenliği ile ilgili aksaklıkları tespit eder gerekli tedbirleri alır.
2	Müdür yardımcısı	<p>Müdür yardımcısı</p> <ol style="list-style-type: none"> 1. Okulun her türlü eğitim-öğretim, yönetim, öğrenci, personel, tahakkuk, ayniyat, yazışma, sosyal etkinlikler, yatılılık, bursluluk, güvenlik, beslenme, bakım, nöbet, koruma, temizlik, düzen, halkla ilişkiler gibi işleriyle ilgili olarak okul müdürü tarafından verilen görevleri yapar 2. Müdür yardımcısı, görev tanımında belirtilen diğer görevleri de yapar. 3. İş sağlığı güvenliği ile ilgili aksaklıkları tespit eder gerekli tedbirleri komisyonda ele alır.
3	Öğretmenler	<ol style="list-style-type: none"> 1. İlköğretim okullarında dersler sınıf veya branş öğretmenleri tarafından okutulur. 2. Öğretmenler, kendilerine verilen sınıfın veya şubenin derslerini, programda belirtilen esaslara göre plânlamak, okutmak, bunlarla ilgili uygulama ve deneyleri yapmakla sorumludur. 3. Öğrencilerin öğrenme potansiyelini ortaya çıkarmak, öğrencileri eğitmek, yeteneklerini geliştirmek ve onları gelecekteki hayatlarına hazırlamak için çalışırlar.
4	Hizmetli	<ol style="list-style-type: none"> 1. Hizmet personeli, görev aldığı kurum ya da kuruluşta; yerlerin süpürülmesi, dış çevre temizliği, lavaboların temizliği, bahçe ve alan temizliği gibi temizlik işlerini yapar. Bunun dışında bazı yerlerde; çay yapılması, çay ve benzeri içeceklerin servisi, odacılık, taşıma gibi görevleri de yerine getirir.

2.10. Mali Kaynaklar

Okulumuzun genel bütçe ödenekleri, okul aile birliđi gelirleri ve diđer katkılarda dâhil olmak üzere gelir ve giderlerine ilişkin son iki yıl gerçekleşme bilgileri alttaki tabloda verilmiştir.

Yıllar	Gelir Miktarı	Gider Miktarı
2021	10.935	5.951,41
2022	33.940	19.650,02
2023	66.138,27	7.249,45

2.11. İstatistiki Veriler

Karşılaştırmalı Öğretmen/Öğrenci Durumu (2024)

ÖĞRETMEN	ÖĞRENCİ			OKUL
Toplam öğretmen sayısı	Öğrenci sayısı		Toplam öğrenci sayısı	Öğretmen başına düşen öğrenci sayısı
	Kız	Erkek		
15	126	130	256	17

2.12. ÇEVRE ANALİZİ

2.12.1. PEST- E (Politik, Ekonomik, Sosyo-Kültürel, Teknolojik, Ekolojik, Etik) Analizi

Politik ve yasal etmenler	Ekonomik çevre değişkenleri
<p><i>Okulumuz, Milli Eğitim Bakanlığı politikaları ve Milli Eğitim Bakanlığı stratejik planlama faaliyetleri ışığında eğitim-öğretim faaliyetlerine devam etmektedir.</i></p> <p><i>Öğrencilerini eğitimin merkezine koyan bir yaklaşım sergileyen okulumuz, öğrencilerin yeniliklere açık ve yeniliklerden haberdar, gelişim odaklı olmasını sağlayıcı, önleyici çalışmalarla, risklerden koruyucu politikalar uygulayarak yasal sorumluluklarını en iyi şekilde yerine getirmek için çalışmaktadır.</i></p>	<p><i>Ailelerin okulun maddi kaynaklarına çok fazla katkısı olmamaktadır. Belli dönemlerde okul bünyesinde okul- aile işbirliği ile çalışmaları düzenlenmekte, buradan elde edilen gelirlerle okulumuzun eksikleri giderilmeye çalışılmaktadır.</i></p>

Sosyal-kültürel çevre değişkenleri	Teknolojik çevre değişkenleri
<p><i>Okulumuzun bulunduğu çevredeki mevsimlik işlerin yoğunluğu dönemselsel olarak okul öğrenci mevcudunun düşmesine neden olmaktadır.</i></p>	<p><i>Okulumuzda her sınıfta akıllı tahta bulunmaktadır. Öğrencilerin evde internete olan erişimi de eğitimde araştırma ve ödev yapma konusunda kolaylıklar sağlamaktadır.</i></p>

Ekolojik ve doğal çevre değişkenleri	Etik ve ahlaksal değişkenler
<p><i>Okulumuzun fiziki çevresinde yapılan iyileştirmeler ile güvenli bir oyun alanı oluşturulmaya çalışılmaktadır.</i></p>	<p><i>Öğrencilerimizin kendi öz kültürünü tanıyıp bunu karakterine yansıtarak yaşaması ve gelecek nesillere aktarması hepimizin ortak gayesidir.</i></p>

2.12.2. Üst Politika Belgeleri

SIRA NO	REFERANS KAYNAĞININ ADI
1	11. Kalkınma Planı
2	TÜBİTAK Vizyon 2023 Eğitim ve İnsan Kaynakları Sonuç Raporu ve Strateji Belgesi
3	5018 yılı Kamu Mali Yönetimi ve Kontrol Kanunu
4	Kamu İdarelerinde Stratejik Planlamaya İlişkin Usul ve Esaslar Hakkında Yönetmelik
5	Devlet Planlama Teşkilatı Kamu İdareleri İçin Stratejik Planlama Kılavuzu (2006)
6	Milli Eğitim Bakanlığı 2024-2028 Stratejik Plan Hazırlık Programı
7	Milli Eğitim Bakanlığı Stratejik Plan Durum Analizi Raporu
8	66. Hükümet Programı
9	66. Hükümet Eylem Planı
10	Milli Eğitim Bakanlığı Strateji Geliştirme Başkanlığının 2013/26 Nolu Genelgesi
11	
12	
13	

2.13. GZFT Analizi

Okulumuzun temel istatistiklerinde verilen okul künyesi, çalışan bilgileri, bina bilgileri, teknolojik kaynak bilgileri ve gelir gider bilgileri ile paydaş anketleri sonucunda ortaya çıkan sorun ve gelişime açık alanlar iç ve dış faktör olarak değerlendirilerek GZFT tablosunda belirtilmiştir. Dolayısıyla olguyu belirten istatistikler ile algıyı ölçen anketlerden çıkan sonuçlar tek bir analizde birleştirilmiştir.

Kurumun güçlü ve zayıf yönleri donanım, malzeme, çalışan, iş yapma becerisi, kurumsal iletişim gibi çok çeşitli alanlarda kendisinden kaynaklı olan güçlülükleri ve zayıflıkları ifade etmektedir ve ayrımda temel olarak okul müdürü/müdürlüğü kapsamında bakılarak iç faktör ve dış faktör ayrımı yapılmıştır.

2.14. Tespit ve İhtiyaçların Giderilmesi

İçsel Faktörler

Güçlü Yönler

Eğitim ve Öğretime Erişim	Eğitim ve Öğretimde Kalite	Kurumsal Kapasite
1. On iki yıllık zorunlu ve kademeli eğitim	1. Bilgi ve iletişim teknolojilerinin eğitim ve öğretim süreçlerinde kullanılması	1. Öğretmen başına düşen öğrenci sayısının istenen seviyede olması
2. Hayat boyu öğrenme kapsamındaki kursların açılmış olması	2. Okulumuzda yönetici ve öğretmen normlarının doluluk oranının yüksek olması	2. Okulumuzda derslik başına düşen öğrenci sayısının standartlara uygun olması
3. Bursluluk imkânları	3. Okulumuzun teknolojik altyapısının yeterli olması	3. Eğitim politikalarının belirlenmesinde paydaşların görüş ve önerilerinin dikkate alınması
4. Özel öğretimi destekleyici teşvik mekanizmaları	4. Eğitime katkı sağlayan (Değerler Eğitimi Projesi, Beslenme Dostu Okul, Beyaz Bayrak, Sosyal Okul, vb.) Projelerin uygulanıyor olması	4. Güçlü bilişim altyapısı ve elektronik bilgi sistemlerinin etkin kullanımı
5. İl genelinde öğrencilerin erişebilecekleri her kademe ve türde eğitim kurumlarının bulunması	5. Eğitimin kalitesini ve öğrencilerin sınav başarısını artırmak için yapılan ortak sınavlar	5. Yeniliğe ve gelişime açık insan kaynağı
6. Her kademe eğitim veren nitelikli özel okulların bulunması	6. Sınav başarılarına yönelik açılan kurslar	6. Yaygın teşkilat ağı
7. Öğrenci devamsızlık oranının düşürülmesi için koordineli çalışmaların olması	7. Okulumuzda şiddet olaylarının azaltılma çalışmalarının olması	7. Eğitim yöneticileri ve öğretmenlerin Yüksek Lisans ve Doktora çalışmalarını önemsemeleri
8. Kız çocuklarının okullaşma oranının yüksek olması	8. Uluslararası hareketlilik programına katılımın olması	

Zayıf Yönler

Eğitim ve Öğretime Erişim	Eğitim ve Öğretimde Kalite	Kurumsal Kapasite
1 Öğrenci kayıt işlemlerinde adrese dayalı kayıt sisteminin etkin işletilememesi	1. Okulun akademik başarısının istenilen düzeyde olmaması	1. Nitelikli Hizmet İçi Eğitim faaliyetlerinin yetersizliği
2 Özel eğitim okul ve kurumlarının yaygın ve yeterli olmaması	2. Kişisel, eğitsel ve mesleki rehberlik hizmetlerinin yetersiz olması	2. Bütçe dağıtımında objektif kriterlerin yetersizliği
3 Hayat boyu öğrenme kapsamındaki faaliyetlerin tanıtımının yetersiz olması	3. Etkili bir yabancı dil eğitiminin olmaması	3. Hizmet içi eğitimlerin etkinliğinin istenen düzeyde olmaması
4 Zorunlu eğitimden ayrılmaların önlenmesine ilişkin etkili bir izleme ve önlemeye dönük yaptırım mekanizmasının işletilememesi	4. Zararlı alışkanlıklarla mücadelede eğitimlerin yetersiz oluşu	4. Yönetici, öğretmen ve çalışanların motivasyon ve örgütsel bağlılık düzeylerinin düşük olması
	5. İl düzeyinde geliştirilen projelerin etkin uygulanmaması	5. Geçmiş yıllara ait veri, bilgi ve belgelere ulaşılabilmesine imkân sağlayacak bir arşivleme sisteminin bulunmaması
		6. İzleme ve değerlendirme faaliyetlerinin yetersizliği

Dışsal Faktörler

POLİTİK FAKTÖRLER

OLUMLU
* Eğitime verilen önem ve eğitim sürelerinin artması yönünde dünyada gelişen bilinç ve atılan adımlar
* Dünyada ve ülkemizde okul öncesi eğitim ve mesleki eğitimin yaygınlaşması
* AB Uyum Süreci
* Dünyada kurumsal ve bireysel bazda sürekli gelişmeyi hedefleyen bilinç düzeyinin artması
* Mevzuatta günün yaklaşım ve ihtiyaçlarına uygun gerçekleştirilen değişimler
* Ülkemizde; katılımcı, planlı, gelişimci, şeffaf ve performansa dayalı stratejik yönetim” anlayışına geçme çabaları
* Bakanlığımızca, eğitimde öğrenci merkezli ve yapılandırmacı eğitim yaklaşımları ile mesleki

OLUMSUZ
* Her alanda uluslararası rekabette yaşanan zorluklar (Krizler vb.)
* Globalleşme ile birlikte gelişmiş ülke ve yüksek teknolojiye sahip kurumlarla yaşanan rekabetin olumsuz etkilerinin eğitim ve öğretime yansımaları
* Personel politikaları nedeni ile okul/kurumlarda yaşanan destek personel yetersizliği ve bunu telafi edebilecek hizmet alımında yaşanan kaynak sorunu

eğitimde yeterliğe dayalı modüler eğitim sistemine geçilmesi
* Bakanlığımızca görevde yükselme ve kariyer basamakları vb. konulardaki geliştirilen politikalar
* 18 yaşından küçük herkesin (öğrencilerin) sosyal güvence kapsamına alınması
* Bakanlığımızın ücretsiz ders kitabı dağıtımını uygulaması

EKONOMİK FAKTÖRLER

OLUMLU	OLUMSUZ
* İlimiz tarım, tarıma dayalı endüstri ve gelişmekte olan sanayisiyle komşu illere göre ekonomik olarak gelişmişliğinin, insan kaynaklarına ve dolaylı olarak eğitime bakış açısına olumlu yansımaları	* Üretimde kullanılan teknolojiler ve piyasa şartlarındaki değişimler nedeniyle küçük işletmelerin yok olması sonucu ailelerin yaşadığı ekonomik sorunların eğitime yansımaları
* Komşu iller ve ülkemizin doğu-batı-kuzey-güney istikametinde demiryolu ve karayolu bağlantıları nedeniyle merkezi konumda olması	* Eğitim ve öğretimde kullanılan cihaz ve makinelerin yüksek teknolojilere sahip olması nedeniyle bakım, onarımlarının pahalı olması dolayısıyla okulların maddi yönden zorlanması
* Uluslararası trafiğe açılan havayolu ulaşımının her geçen gün gelişmekte olması	* Bilim ve teknolojideki ilerlemeler nedeniyle gelişen yeni meslek ve iş alanlarından kaynaklanan sorunlar
* Hızlı tren projesinin ilçemizde yapım aşamasında olması	* Eğitimde kullanılan ders araç, gereçlerine dayalı giderlerin artması nedeniyle ailelerin ve eğitim kurumlarının bu ihtiyaçları karşılamada yetersiz kalması
* İlimizin en önemli tarımsal ürünü olan biber ülkemizin gelirinde önemli bir paya sahip olması	* İlimizde, kırsaldan kent merkezine doğru yaşanan iç göçten dolayı okul yapımı planlamasında sıkıntı yaşanması

SOSYAL FAKTÖRLER

OLUMLU	OLUMSUZ
*Büyük oranda geleneksel aile yapısına sahip olunması nedeniyle suç oranının diğer illere oranla düşük olması	*İlimizin kırsaldan göç alması nedeniyle değişen demografik özelliklerinin sosyal gelişim, şehir yaşamı vb. alanlarda sıkıntılar yaşanmasına yol açması
*İlimizin her alanda yetiştirdiği insanlarıyla ülkemizin sosyal, kültürel ve siyasal yapılanmasına önemli katkılar sağlaması, çevre illerin ilimize bakış açılarının olumlu yönde gelişmesine	*Kırsaldan kent merkezine göçle yaşanan öğrenci yığılmaları
*İlimizin farklı sosyo-kültürel yapılara sahip olmasına rağmen yaşadığı huzurla ulusal bütünlüğümüzün korunmasına katkı sağlaması	*Çocukların gelişen ve büyüyen çevreleri (kent yaşamı, e-ortam vb) dolayısı ile olumsuz ortamlardan korunmalarına yönelik rehberlik ihtiyaçlarının artması
*İlimizin tarihi dokusunun zenginliği	*Bireylerin gelişen kitle iletişim araçlarının olumlu katkılarının yanında, olumsuz etkilerine de maruz kalmaları
*Manevi ve kültürel zenginliğe sahip bir il olması	*Hayat boyu öğrenme ve meslek içi eğitim konusunda hizmet üretme ve hizmeti talep etmede yaşanan sorunlar ve isteksiz tutumlar
*Ülkemizin gelişen sanayisinin kalifiye eleman ihtiyacının karşılanması amacıyla mesleki teknik eğitime önem verilmesi	*İlimizin yetişmiş insan yönüyle göç veren il durumunda bulunması

TEKNOLOJİK FAKTÖRLER

OLUMLU

* Teknoloji kullanma bakımından Türkiye ortalamasına yakın bir konumda bulunması
* E-Devlet sisteminin gelişmesi
* Bakanlığımızın e-okul internet hizmetlerinin kurumlarımızda etkin kullanımı
* Kitle iletişim araçlarında ve ulaşımda yeni teknolojilerin kullanılması

OLUMSUZ

* Sürekli gelişen ve değişen teknolojileri takip etme zorunluluğundan doğan maddi kaynak sorunu
* Eğitimin yerel ihtiyaçları karşılama boyutunu aşıp global bir boyut kazanması ve eğitim ortam ve süreçlerinin bu duruma uygun (yabancı dil vb.) hale getirilememesi
* E-ortamın güvenliğinin tam sağlanamaması
* E-ortamdan kaynaklanan (Örneğin; Dönem ve yıl sonu işlemler dolayısı ile gerçekleşen yüklenmelere zaman zaman cevap verememesi) sorunlar
* Gelişen e-ortamın yersiz, kötüye kullanımları ve yeni gelişen suçlar

ETİK/YASAL KURALLAR

OLUMLU	
*	Uluslararası çocuk haklarına yönelik yasal düzenlemelerin, kuralların geliştirilmesi
*	İnsan hakları konusunda insanlığın her geçen gün olumlu yönde gelişmesi
*	Tüm insanlık nezdinde eğitimin gereğine inanç, bilinç ve duyarlılığının artması
*	Eğitimde fırsat eşitliğine yönelik alınan tedbirlerin her geçen gün daha artırılması hususundaki çabalar
*	Eğitimi kolaylaştıran eğitim araç-gereç ve teknolojik ekipmanların ucuzlaması dolayısı ile bunlara her öğrencinin ulaşımının yaygınlaşması
*	Eğitim çalışanlarının eğitim-donanım yönünden standartlarının artması
*	Psikolojik, sosyal ve hatta fiziksel şiddetin eğitim ve disiplin aracı olarak kullanılmasına son verilmesi

OLUMSUZ	
*	Uluslararası ve ülkelerde gelir dağılımı ve eğitim yönünden bölgesel farklılıklarının tam anlamıyla giderilememesi
*	Bütün insanların çocuklarının eğitimine yönelik duyarlılıklarının aynı oranda olmaması
*	Günümüzün ihtiyaçlarına cevap vereceği kabul edilen “Gelişimsel Rehberlik” anlayışına uygun rehberlik hizmetlerinin nicel ve nitel yönden geliştirilememesi
*	Eğitim çalışanları ve eğitim paydaşlarında; eğitim- öğretim, disiplin vb. alanlarda evrensel değerlerle yerel değerlerin olumlu yönde ve etkili bir şekilde harmanlanarak ortak asgari müştereklerin zihinlerde hemfikir hale getirilememesi
*	Dünyadaki ticaretin bazı dillerin tekeline girmesinin eğitimden beklentide farklı amaç ve düşüncelerin gelişmesine, bununda eğitimde amaç netliğinin kaybolmasına neden olması

EKOLOJİK FAKTÖRLER

OLUMLU	OLUMSUZ
* Dünyada tüm toplumlarda artan çevre bilinci	* Gelişen sanayiden kaynaklanan atığın çevreye olumsuz yansımaları
* Çevre hakkında uluslararası bağlayıcı yasal düzenlemelerin yapılması	* Çevre koruma amaçlı geliştirilen uluslar arası yasal düzenlemelere bazı ülkelerin onay vermemesi, gereklerini yerine getirmemesi
* Çevre hakkında uluslararası duyarlılığı artırmaya yönelik STK'ların kurulması ve çalışması	* Tatlı su rezervlerinin kirlenmesi
* Çevreye zararlı müdahalelerin sınır tanımayan bir duyarlılıkla durdurulmaya çalışılması ve meydana gelen kazalara yönelik uluslararası yardım çabalarının gelişmesi	* Doğal orman ve su kıyılarının yapılaşmasının önlenememesi
* Fosil yakıt yerine doğal enerji kaynaklarına yönelik bir yönelişin tüm dünyada gelişmesi	* Bitki ve hayvan yetiştirilmesinde doğaya aykırı müdahalelerin(genlerle oynama) geliştirilmesi
* Fosil yakıt kullanan araçların çevreye az atık üreten ve az tüketmeleri için teknolojilerin geliştirilmesi ve bu konuda tüm dünyada Ar-Ge'ye önem verilmesi	* Doğal kaynaklardan(malzemelerden) uzaklaşarak, ya fosil yakıtların ya da doğada bulunmayan yeni maddelerin üretilmesi ve kullanımının artması
* Doğal ortamların eğitim ortamlarını(okul) olumsuz etkilemesine karşı(soğuk-sıcak-yağış-ulaşım vb.) teknoloji ve tedbirlerin gelişmesi	* Bazı hayvan türlerinin neslinin tükenmesi, bazı bitki türlerinin yok olmasıyla ekolojik dengelerin bölge bölge bozulmasının tüm Dünyada önlenememesi
* Kaybedilen ormanlık alanlarında yeni geliştirilen teknolojilerle hızlı ağaç yetiştirilmesinin sağlanması	* Tarıma uygun toprakların yoğun ve doğal olmayan müdahalelerle kullanılarak üretimi artırma çabalarının toprağı kirletmesi

FIRSATLAR

Eğitim ve Öğretime Erişim	Eğitim ve Öğretimde Kalite	Kurumsal Kapasite
1. Eğitimin sürdürülebilir ekonomik kalkınmadaki işlevi konusunda toplumsal farkındalık	1. Geniş bir paydaş kitlesinin varlığı	1. Üst politika belgelerinde eğitimin öncelikli alan olarak yer alması
2. Ulaşım ve erişim ağının gelişmesi	2. Kaliteli eğitim ve öğretime ilişkin talebin artması	2. Şehrin sosyo-ekonomik yapısı ve kültürel seviyesinin çevre illere göre daha iyi olması
3. Devletin özel eğitime muhtaç öğrencilere sunduğu destek	3. Gelişen teknolojilerin eğitimde kullanılabilirliğinin artması	3. Merkezi yönetim bütçesinden eğitime ayrılan payın artış eğiliminde olması
4. İlimizin zengin bir tarihi ve kültürel mirasa sahip olması	4. Sektörün mesleki ve teknik eğitim konusunda iş birliğine açık olması	4. Hayırseverlerin eğitim ve öğretime katkı sağlaması
5. Hayat boyu öğrenmeyi destekleyen devlet politikalarının varlığı	5. Eğitimde teknoloji kullanımının artırılmasına yönelik büyük ölçekli (EBA vb.) projelerin yürütülmesi	5. Sosyal medyanın geniş kitlelerce kullanılıyor olması
6. Eğitim ve öğretime yönelik talebin giderek artması	6. Sektörle iş birliği yapılmasına imkân veren mevzuatın bulunması	6. İlimizde organize sanayide vasıflı işgücüne ihtiyaç duyulması
7. İlimizde üniversitenin bulunması		7. Eğitime destek sağlayan STK'ların bulunması

TEHDİTLER

Eğitim ve Öğretime Erişim	Eğitim ve Öğretimde Kalite	Kurumsal Kapasite
1. Kişiler arasındaki sosyo-ekonomik eşitsizlikler	1. Haftalık ders saatlerinin öğrencilerin gelişim düzeylerine uygun olmaması	1. Eğitimin niteliğini artırmaya yönelik bütçenin yetersizliği
2. Taşınabilir eğitimin ulaşım ve mevsimsel şartlardan olumsuz etkilenmesi	2. Mesleki yönlendirmede öğrencilerin ilgi ve yeteneklerinin dikkate alınmaması	2. İlimizin 1. Ve 2. Derece deprem bölgesinde yer alması
3. Öğretmen, yönetici ve ailelerin özel eğitim konusunda yeterli bilgiye ve duyarlılığa sahip olmaması	3. Beceri eğitimi için nitelikli ve istekli işletme yetersizliği	3. Öğretmenlerin bazı bölgelerde daha uzun süreli çalışmasını sağlayacak teşvik edici mekanizmaların geliştirilmemiş olması
4. Öğrenci ve ailelerin meslekler ve iş hayatıyla ilgili yeterli bilgiye sahip olmaması	4. Eğitime sınav odaklı yaklaşım ve sınav kaygısı	4. Yönetici, öğretmen ve diğer eğitim çalışanlarının kişisel ve mesleki gelişimlerine yönelik merkezi hizmet içi eğitim faaliyetlerinin yetersiz olması
5. Bazı okul türlerine yönelik olumsuz toplumsal algı	5. Bireylerde oluşan teknoloji bağımlılığı ve medyanın olumsuz etkileri	5. Mevzuatın açık, anlaşılır ve ihtiyaca uygun hazırlanmaması nedeniyle güncelleme ihtiyacının sıklıkla ortaya çıkması
6. Nüfus hareketleri ve kentleşmede yaşanan hızlı değişim	6. İnternet ortamında oluşan bilgi kirliliği, doğru ve güvenilir bilgiyi ayırt etme güçlüğü	6. Eğitim politikalarında çok sık değişiklik yapılması ve eğitim sistemindeki düzenlemelere ilişkin pilot uygulamaların yetersizliği
7. Özel sektörün eğitim yatırımlarının yeterli düzeyde olmaması	7. Toplumda kitap okuma, spor yapma, sanatsal ve kültürel faaliyetlerde bulunma alışkanlığının yetersiz olması	7. Eğitim ve öğretimin finansmanında yerel yönetimlerin katkısının yetersiz olması
	8. İşgücü piyasasının yeterince şeffaf olmaması ve ucuz işgücü talebi	8. Gelişen ve değişen teknolojiye uygun donatım maliyetinin yüksek olması
	9. Yerleşkeler arası gelişmişlik farkı	9. Siyasi ve sendikalar gruplarının atama ve görevlendirmelerde etkili olma isteği
	10. Zararlı alışkanlıkların yaygınlaşma eğiliminde olması	10. Medyada eğitim ve öğretime ilişkin çoğunlukla olumsuz haberlerin ön plana çıkarılması

3. GELECEĞE BAKIŞ

BÖLÜM III: MİSYON, VİZYON VE TEMEL DEĞERLER

Okul Müdürlüğümüzün Misyon, vizyon, temel ilke ve değerlerinin oluşturulması kapsamında öğretmenlerimiz, öğrencilerimiz, velilerimiz, çalışanlarımız ve diğer paydaşlarımızdan alınan görüşler, sonucunda stratejik plan hazırlama ekibi tarafından oluşturulan Misyon, Vizyon, Temel Değerler; Okulumuz üst kuruluna sunulmuş ve üst kurul tarafından onaylanmıştır.

3.1. MİSYONUMUZ

Kendi kültürünü özümseyen, buna göre değişimleri ve yenilikleri yorumlayarak katılımcı bir anlayışla hedeflerini koyabilen, evrensel, insan haklarına ve değerlerine saygılı, bilimsel düşünebilen ve milli değerlerini gelecek kuşaklara aktarabilen, sorumluluk sahibi, yurttaş olma bilincine sahip kendini ifade edebilen, yeniliğe ve değişime açık, üretken bireyler yetiştirmek.

3.2. VİZYONUMUZ

Topluma yararlı, Türkiye Cumhuriyetine sahip çıkan, ahlaklı, yaratıcı ve pozitif düşünen, ve yarattığı değerlerle ülkesini tüm dünyada temsil eden nitelikli bireyler yetiştirmektir.

3.3. TEMEL DEĞERLERİMİZ

- 1) Önce İnsan,
- 2) Karşılıklı güven ve dürüstlük,
- 3) Sabırlı, hoşgörülü ve kararlılık,
- 4) Adaletli performans değerlendirme,
- 5) Kendisiyle ve çevresiyle barışık olma,
- 6) Yetkinlik, üretkenlik, ve girişimcilik ruhuna sahip olmak,
- 7) Doğa ve çevreyi koruma bilinci,
- 8) Sorumluluk duygusu ve kendine güven bilincini kazandırma.

4. AMAÇ, HEDEF VE PERFORMANS GÖSTERGESİ İLE STRATEJİLERİN BELİRLENMESİ

4.1. TEMA I: EĞİTİM VE ÖĞRETİME ERİŞİM

Eğitim ve öğretime erişim okullaşma ve okul terki, devam ve devamsızlık, okula uyum ve oryantasyon, özel eğitime ihtiyaç duyan bireylerin eğitime erişimi, yabancı öğrencilerin eğitime erişimi ve hayat boyu öğrenme kapsamında yürütülen faaliyetlerin ele alındığı temadır.

Stratejik Amaç 1:

Kayıt bölgemizde yer alan çocukların okullaşma oranlarını artıran, öğrencilerin uyum ve devamsızlık sorunlarını gideren etkin bir yönetim yapısı kurulacaktır.

Stratejik Hedef 1.1. Kayıt bölgemizde yer alan çocukların okullaşma oranları artırılacak ve öğrencilerin uyum ve devamsızlık sorunları da giderilecektir.

Performans Göstergeleri

No	PERFORMANS GÖSTERGESİ	Mevcut	HEDEF				
		2023	2024	2025	2026	2027	2028
PG.1.1.a	Kayıt bölgesindeki öğrencilerden okula kayıt yaptıranların oranı (%)	100	100	100	100	100	100
PG.1.1.b	İlkokul birinci sınıf öğrencilerinden en az bir yıl okul öncesi eğitim almış olanların oranı (%) (ilkokul)	69	75	80	90	95	100
PG.1.1.c	Okula yeni başlayan öğrencilerden oryantasyon eğitimine katılanların oranı (%)	100	100	100	100	100	100
PG.1.1.d	Bir eğitim ve öğretim döneminde 20 gün ve üzeri devamsızlık yapan öğrenci oranı (%)	4	2	1	0	0	0
PG.1.1.e	Bir eğitim ve öğretim döneminde 20 gün ve üzeri devamsızlık yapan yabancı öğrenci oranı (%)	0	0	0	0	0	0
PG.1.1.f	Okulun özel eğitime ihtiyaç duyan bireylerin kullanımına uygunluğu (0-1)	1	1	1	1	1	1
PG.1.1.g	Hayatboyu öğrenme kapsamında açılan kurslara devam oranı (%) (halk eğitimi)	95	96	97	98	99	100
PG.1.1.h	Hayatboyu öğrenme kapsamında açılan kurslara katılan kişi sayısı (sayı) (halkeğitimi)	90	95	100	120	130	130

Eylemler

No	Eylem İfadesi	Eylem Sorumlusu	Eylem Tarihi
1.1.1.	<i>Kayıt bölgesinde yer alan öğrencilerin tespiti çalışması yapılacaktır.</i>	<i>Okul Stratejik Plan Ekibi</i>	<i>01 Eylül-20 Eylül</i>
1.1.2	<i>Devamsızlık yapan öğrencilerin tespiti ve erken uyarı sistemi için çalışmalar yapılacaktır.</i>	<i>Melih TOPAL Müdür Yardımcısı</i>	<i>01 Eylül-20 Eylül</i>
1.1.3	<i>Devamsızlık yapan öğrencilerin velileri ile özel aylık toplantı ve görüşmeler yapılacaktır.</i>	<i>Rehberlik Servisi</i>	<i>Her ayın son haftası</i>
1.1.4	<i>Okulun özel eğitime ihtiyaç duyan bireylerin kullanımının kolaylaştırılması için eksiklikler tamamlanacaktır.</i>	<i>Melih TOPAL Müdür Yardımcısı</i>	<i>Mayıs 2024</i>
1.1.5	<i>Anasınıfı ve birinci sınıf öğrencilerine oryantasyon eğitimi verilecektir.</i>	<i>Okul İdaresi, Anasınıfı ve Birinci Sınıf Öğretmenleri</i>	<i>Eylül</i>
1.1.6	<i>Okulumuza devam eden yabancı uyruklu öğrencilerin arkadaşları ile kaynaşması ve dil probleminin çözülmesinde destek olunacaktır.</i>	<i>Bütün okul çalışanları ve öğrenciler</i>	<i>Sürekli</i>
1.1.7	<i>Halk Eğitim merkezi ile işbirliği yapıp ders saati dışında öğrencilere yönelik çeşitli kurslar açılmaya devam edilecektir.</i>	<i>Okul İdaresi</i>	<i>Her Yıl</i>

4.2. TEMA II: EĞİTİM VE ÖĞRETİMDE KALİTENİN ARTIRILMASI

Eğitim ve öğretimde kalitenin artırılması başlığı esas olarak eğitim ve öğretim faaliyetinin hayata hazırlama işlevinde yapılacak çalışmaları kapsamaktadır.

Bu tema altında akademik başarı, sınav kaygıları, sınıfta kalma, ders başarıları ve kazanımları, disiplin sorunları, öğrencilerin bilimsel, sanatsal, kültürel ve sportif faaliyetleri ile istihdam ve meslek edindirmeye yönelik rehberlik ve diğer mesleki faaliyetler yer almaktadır.

Stratejik Amaç 2:

Öğrencilerimizin gelişmiş dünyaya uyum sağlayacak şekilde donanımlı bireyler olabilmesi için eğitim ve öğretimde kalite artırılabacaktır.

Stratejik Hedef 2.1. Öğrenme kazanımlarını takip eden ve velileri de sürece dâhil eden bir yönetim anlayışı ile öğrencilerimizin akademik başarıları ve sosyal faaliyetlere etkin katılımı artırılabacaktır.

(Akademik başarı altında: ders başarıları, kazanım takibi, üst öğrenime geçiş başarı ve durumları, karşılaştırmalı sınavlar, sınav kaygıları gibi akademik başarıyı takip eden ve ölçen göstergeler, Sosyal faaliyetlere etkin katılım altında: sanatsal, kültürel, bilimsel ve sportif faaliyetlerin sayısı, katılım oranları, bu faaliyetler için ayrılan alanlar, ders dışı etkinliklere katılım takibi vb ele alınmıştır.)

Performans Göstergeleri

No	PERFORMANS GÖSTERGESİ	Mevcut	HEDEF				
		2023	2024	2025	2026	2027	2028
PG.1.1.a	Akademik Başarı Oranı	100	100	100	100	100	100
PG.1.1.b	Veli toplantılarına Katılım Oranı	70	75	80	80	85	85
PG.1.1.c	Ders Dışı Açılan Kurs Sayısı	3	4	5	5	6	6
PG.1.1.d	Ders Dışı Açılan Kurslara Devam Eden Öğrenci Sayısı	90	95	100	120	130	130
PG.1.1.e	Hayatboyu öğrenme kapsamında açılan kurslara devam oranı (%)	95	96	97	98	99	100
PG.1.1.e							

Eylemler

No	Eylem İfadesi	Eylem Sorumlusu	Eylem Tarihi
1.1.1.	Öğrencilerin akademik başarılarını arttırmak için öğretmenler arasında zümre dayanışması yapılacaktır.	Öğretmenler	Eğitim Öğretim yılı süresince
1.1.2	Başarılı öğretmen ve öğrencilerin tespit edilerek her yıl ödüllendirilecektir.	Okul İdaresi, Öğretmen ve Öğrenciler	Eğitim Öğretim yılı süresince
1.1.3	Öğrencilerimiz ve velilerimiz için "etkili ve verimli ders çalışma yöntem ve teknikleri" ile ilgili seminer verilecektir.	Rehberlik Servisi	Eğitim Öğretim yılı süresince

No	Eylem İfadesi	Eylem Sorumlusu	Eylem Tarihi
1.1.4	<i>Öğrencilerin boş vakitlerinde test çözme ve kitap okumaya teşvik edilmesi ve onlara rehberlik yapılacaktır.</i>	<i>Öğretmenler</i>	<i>Eğitim Öğretim yılı süresince</i>
1.1.5	<i>Sosyal ve sanatsal etkinliklere fazlasıyla yer verilecektir.</i>	<i>Okul İdaresi Öğretmenler</i>	<i>Eğitim Öğretim yılı süresince</i>
1.1.6	<i>Sağlıklı ve dengeli beslenme konusunda öğrencilere yönelik etkinlikler düzenlenecektir.</i>	<i>Okul İdaresi Öğretmenler</i>	<i>Eğitim Öğretim yılı süresince</i>
1.1.7	<i>Sınıf tekrarına kalan öğrenci velileri ile görüşme yapılacaktır.</i>	<i>Okul İdaresi Öğretmenler</i>	<i>Eğitim Öğretim yılı süresince</i>
1.1.8	<i>Derslerde çeşitli öğretim yöntem ve teknikleri kullanılacaktır.</i>	<i>Öğretmenler</i>	<i>Eğitim Öğretim yılı süresince</i>
1.1.9	<i>Ders işlenirken çeşitli araç ve gereçlerden yararlanılacaktır.</i>	<i>Öğretmenler</i>	<i>Eğitim Öğretim yılı süresince</i>

4.3. TEMA III: KURUMSAL KAPASİTE

Stratejik Amaç 3:

Eğitim ve öğretim faaliyetlerinin daha nitelikli olarak verilebilmesi için okulumuzun kurumsal kapasitesi güçlendirilecektir.

Stratejik Hedef 3.1.

(Kurumsal İletişim, Kurumsal Yönetim, Bina ve Yerleşke, Donanım, Temizlik, Hijyen, İş Güvenliği, Okul Güvenliği, Taşıma ve servis vb konuları ele alınmıştır.)

Performans Göstergeleri

No	PERFORMANS GÖSTERGESİ	Mevcut	HEDEF				
		2023	2024	2025	2026	2027	2028
PG.3.1.a	Sınıflarda Akıllı Tahta Kullanımı(%)	100	100	100	100	100	100
PG.3.2.b	İnternet Erişimi	100	100	100	100	100	100
PG.3.3.c	Okulun İş Güvenliğine Uygunluğu	85	90	90	95	100	100

Eylemler

No	Eylem İfadesi	Eylem Sorumlusu	Eylem Tarihi
1.1.1.	Okul idaresi, öğretmen, öğrenci ve velilerin etkili bir iletişime sahip olması için çalışmalar yapılacaktır.	Okul İdaresi ve Öğretmenler	Sürekli
1.1.2	Okul yönetiminde öğretmen, öğrenci ve velilerin görüşleri alınacaktır.	Okul İdaresi ve Öğretmenler	Sürekli
1.1.3	Okul bahçesi bütün öğrencilerin ihtiyaçlarını karşılayabilecek şekildedir. Oyun parkı ve basketbol sahası mevcuttur. İyileştirmeler devam edecektir.	Okul İdaresi	Sürekli
1.1.4	Her sınıfta akıllı tahta vardır. Okul idaresinde ve öğretmenler odasında yeterli miktarda bilgisayar vardır. Tüm okulda internet erişimi vardır. Mevcut durum daha da iyileştirilecektir.	Okul İdaresi	Sürekli
1.1.5	Okulda yeterli sayıda temizlik görevlisi vardır. Her gün okul ve bahçe detaylı bir şekilde temizlenmektedir ve temizlenmeye devam	Okul İdaresi ve yardımcı personel	Sürekli

No	Eylem İfadesi	Eylem Sorumlusu	Eylem Tarihi
	<i>edilecektir.</i>		
1.1.6	<i>İş güvenliği mevzuatına uygun olarak okul ve okul bahçesi düzenlenmiştir. Kaydırmaz bant, merdivenlerde koruyucu file pencerelerde korkuluk mevcuttur. Okul bahçesinde gerekli önlemler alınmaktadır. İş güvenliğine uygun olarak gerekli işlemler yapılmaya devam edilecektir.</i>	<i>Okul İdaresi</i>	<i>Sürekli</i>
1.1.7	<i>Okula taşıma yolu ile gelen öğrenciler okul idaresi nöbetçi öğretmenler tarafından kontrol edilmektedir. Taşıma araçları periyodik olarak denetlenmektedir. Taşıma şoförleri öğrenci taşıma işlemini mevzuata uygun olarak yapılmaya devam edilecektir.</i>	<i>Okul İdaresi ve Nöbetçi Öğretmenler</i>	<i>Sürekli</i>

4.4. Maliyetlendirme

Kurumumuz 2024-2028 Stratejik Planı'nın maliyetlendirilmesi sürecindeki temel gaye, stratejik amaç, hedef ve eylemlerin gerektirdiği maliyetlerin ortaya konulması suretiyle politika tercihlerinin ve karar alma sürecinin rasyonelleştirilmesine katkıda bulunmaktır. Bu sayede, stratejik plan ile bütçe arasındaki bağlantı güçlendirilecek ve harcamaların önceliklendirilme süreci iyileştirilecektir.

Bu temel gayeden hareketle planın tahmini maliyetlendirilmesi şu şekilde yapılmıştır:

- Hedeflere ilişkin eylemler durum analizi çalışmaları sonuçlarından tespit edilmiştir,
- Eylemlere ilişkin tahmini maliyetler belirlenmiştir,
- Eylem maliyetlerinden hareketle hedef maliyetleri belirlenmiştir,
- Hedef maliyetlerinden yola çıkılarak amaç maliyetleri belirlenmiş ve amaç maliyetlerinden de stratejik plan maliyeti belirlenmiştir.

2024-2028 Stratejik Planı Faaliyet/Proje Maliyetlendirme Tablosu

Kaynak Tablosu	2024	2025	2026	2027	2028	Toplam
Genel Bütçe	0	0	0	0	0	0
Valilikler ve Belediyelerin Katkısı	0	0	0	0	0	0
Diğer (Okul Aile Birlikleri)	3000	4500	6000	9000	12500	15000
TOPLAM	3000	4500	6000	9000	12500	15000

5. İZLEME VE DEĞERLENDİRME

5018 sayılı Kamu Mali Yönetimi ve Kontrol Kanununun amaçlarından biri; kalkınma planları ve programlarda yer alan politika ve hedefler doğrultusunda kamu kaynaklarının etkili, ekonomik ve verimli bir şekilde elde edilmesi ve kullanılmasını, hesap verebilirliği ve malî saydamlığı sağlamak üzere, kamu malî yönetiminin yapısını ve işleyişini düzenlemektir.

Bu amaç doğrultusunda kamu idarelerinin; stratejik planlar vasıtasıyla, kalkınma planları, programlar, ilgili mevzuat ve benimsedikleri temel ilkeler çerçevesinde geleceğe ilişkin misyon ve vizyonlarını oluşturması, stratejik amaçlar ve ölçülebilir hedefler saptaması, performanslarını önceden belirlenmiş olan göstergeler doğrultusunda ölçmesi ve bu sürecin izleme ve değerlendirmesini yapmaları gerekmektedir.

Bu kapsamda Atatürk İlkokulu Müdürlüğü 2024-2028 dönemine ilişkin kalkınma planları ve programlarda yer alan politika ve hedefler doğrultusunda kaynaklarının etkili, ekonomik ve verimli bir şekilde elde edilmesi ve kullanılmasını, hesap verebilirliği ve saydamlığı sağlamak üzere Atatürk İlkokulu Müdürlüğü 2024-2028 Stratejik Planı'nı hazırlamıştır. Hazırlanan planın gerçekleşme durumlarının tespiti ve gerekli önlemlerin zamanında ve etkin biçimde alınabilmesi için Atatürk İlkokulu Müdürlüğü 2024-2028 Stratejik Planı İzleme ve Değerlendirme Modeli geliştirilmiştir.

İzleme, stratejik plan uygulamasının sistematik olarak takip edilmesi ve raporlanmasıdır. Değerlendirme ise, uygulama sonuçlarının amaç ve hedeflere kıyasla ölçülmesi ve söz konusu amaç ve hedeflerin tutarlılık ve uygunluğunun analizidir.

Atatürk İlkokulu Müdürlüğü 2024-2028 Stratejik Planı İzleme ve Değerlendirme Model'inin çerçevesini;

1. Okul 2024-2028 Stratejik Planı ve performans programlarında yer alan performans göstergelerinin gerçekleşme durumlarının tespit edilmesi,
2. Performans göstergelerinin gerçekleşme durumlarının hedeflerle kıyaslanması,
3. Sonuçların raporlanması ve paydaşlarla paylaşımı,
4. Gerekli tedbirlerin alınması

Süreçleri oluşturmaktadır

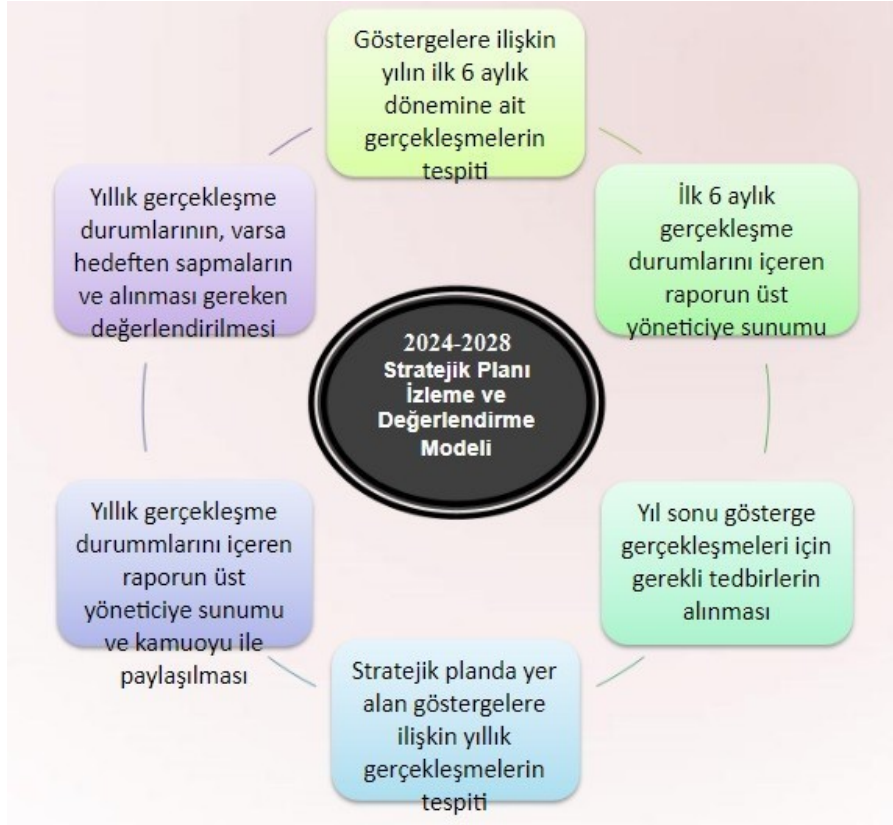
Okul 2024-2028 Stratejik Planı'nda yer alan performans göstergelerinin gerçekleşme durumlarının tespiti yılda iki kez yapılacaktır. Yılın ilk altı aylık dönemini kapsayan birinci izleme kapsamında, harcama birimlerinden sorumlu oldukları göstergeler ile ilgili gerçekleşme durumlarına ilişkin veriler toplanarak konsolide edilecektir. Göstergelerin gerçekleşme durumları hakkında hazırlanan rapor üst yöneticiye sunulacak ve böylelikle göstergelerdeki yıllık hedeflere ulaşılmasını sağlamak üzere gerekli görülebilecek tedbirlerin alınması sağlanacaktır.

Yılın tamamını kapsayan ikinci izleme dâhilinde; harcama birimlerden sorumlu oldukları göstergeler ile ilgili yılsonu gerçekleşme durumlarına ait veriler toplanarak konsolide edilecektir. Yıl sonu gerçekleşme durumları, varsa gösterge hedeflerinden sapmalar ve bunların nedenleri üst yönetici başkanlığında harcama birim yöneticilerince

değerlendirilerek gerekli tedbirlerin alınması sağlanacaktır. Ayrıca, stratejik planın yıllık izleme ve değerlendirme raporu hazırlanarak kamuoyu ile paylaşılacaktır.

Ayrıca, Okul/Kurum/Bakanlık düzeyinde stratejik hedeflerin gerçekleşme yüzdesi Bakanlık izleme- değerlendirme sistemi üzerinden takip edilecek ve göstergelerin gerçekleşme durumları düzenli olarak kamuoyu ile paylaşılacaktır.

5.1. Stratejik Plan İzleme ve Değerlendirme Modeli



5.2. İzleme Deęerlendirme Takvimi

5.3. EKLER:

Ek-1 Paydaş Anketleri

Aşağıda verilen anketler, okul/kurumlara örnek olması bakımından rehber eklemiştir. Anket içerikleri, okul/kurum türüne ve yapısına göre değişiklik göstermelidir.

Sevgili Öğrencimiz;

- Bu anketin amacı, okul hakkındaki görüşlerini toplamaktır.
- Bu anket, kimlik bilgileri girilmeden yapılmalıdır.
- Okul hakkında görüşlerini yansıtan kutuya "X" işareti koyarak neler düşündüğünü öğrenmemize yardımcı olabilirsin.
- Anketimize katıldığın için teşekkür ederiz.

NO	İLKOKUL ÖĞRENCİLERİ İÇİN KONU BAŞLIKLARI	Kesinlikle Katılıyorum	Kararsızım	Kesinlikle Katılmıyorum	Katılmıyorum
01-	Okulumu seviyorum.	()	()	()	()
02-	Okulumda kendimi güvende hissediyorum.	()	()	()	()
03-	Okulumun içi ve bahçesi temizdir.	()	()	()	()
04-	Öğretmenim adildir.	()	()	()	()
05-	Öğretmenim benimle ilgileniyor.	()	()	()	()
06-	Yardıma ihtiyacım olursa öğretmenim bana yardım eder.	()	()	()	()
07-	Öğretmenim derse katılmamı sağlar.	()	()	()	()
08-	Öğretmenim dersleri farklı araçlar kullanarak anlatır.	()	()	()	()
09-	Okul kantininde yeterli ve sağlıklı yiyecekler var.	()	()	()	()
10-	Okulda ders dışı eğlenceli etkinlikler var.	()	()	()	()
11-	Teneffüslerde ihtiyaçlarımı giderebiliyorum.	()	()	()	()
12-	Öğretmenim her gün beni çok çalıştırıyor.	()	()	()	()

Kıymetli Öğretmenimiz;

- Bu anketin amacı, okul/kurum çalışmaları hakkındaki görüşlerinizi almaktır.
- Bu ankette kimlik bilgileri yer almaz.
- Lütfen okul hakkındaki görüşlerinizi en iyi yansıtan kutuya "X" işareti koyarak belirtiniz.
- Anketimize katıldığınız için teşekkür ederiz.

NO	ÖĞRETMENLER İÇİN KONU BAŞLIKLARI					
		Kesinlikle Katılıyorum	Katılıyorum	Kararsızım	Kesinlikle Katılmıyorum	Katılmıyorum
01-	Okulun misyonu ve vizyonunu tam olarak anlıyorum.	()	()	()	()	()
02-	Okulda eğitim ve yönetim kalitesi sürekli olarak geliyor.	()	()	()	()	()
03-	Okul temiz ve hijyeniktir.	()	()	()	()	()
04-	Okul, öğrencilerin ve personelin güvenliğini sağlamak için uygun güvenlik önlemleri alır.	()	()	()	()	()
05-	Okul, yeni kabul edilen öğrencilere uygun desteği sağlar.	()	()	()	()	()
06-	Okulumuz mesleki yeterliliğimi geliştirmek için eğitim fırsatları sunuyor.	()	()	()	()	()
07-	Okul yönetimimiz öğretmenleri etkin bir şekilde yönlendirir.	()	()	()	()	()
08-	Okulumuz, öğrencilerin öğrenme ilgisini uyandıracak bir öğrenme ortamı oluşturmuştur.	()	()	()	()	()
09-	Etkili bir öğretmen olmak için ihtiyaç duyduğum kaynaklara erişimim var.	()	()	()	()	()
10-	Bana sunulan kaynakları kullanmak için gerekli eğitime sahibim.	()	()	()	()	()
11-	Okulumuzun, farklı ihtiyaçları olan öğrencileri desteklemek için etkin bir politikası vardır.	()	()	()	()	()
12-	Okulumuz müfredat uygulamasını etkin bir şekilde izler.	()	()	()	()	()
13-	Okulumuz, velilere uygun etkinlikler düzenlemektedir.	()	()	()	()	()
14-	Diğer öğretmenlerle iş birliği yaparım.	()	()	()	()	()
15-	Okul personeli arasında dostane bir ilişki sürdürülür.	()	()	()	()	()
16-	Takım ruhumuz ve moralimiz yüksek.	()	()	()	()	()
17-	Okulumuza aidiyet hissediyorum.	()	()	()	()	()

Kıymetli Velimiz;

- Bu anketin amacı, okul/kurum çalışmaları hakkındaki görüşleriniz almaktır.
- Bu ankette kimlik bilgileri yer almaz.
- Lütfen okul/kurum hakkındaki görüşlerinizi en iyi yansıtan kutuya "X" işareti koyarak belirtiniz.
- Anketimize katıldığınız için teşekkür ederiz.

NO	VELİLER İÇİN KONU BAŞLIKLARI	Kesinlikle	Katılıyorum	Kararsızım	Kesinlikle	Katılmıyorum
		Katılıyorum	Katılmıyorum	Katılıyorum	Katılmıyorum	Katılmıyorum
01-	Okulun misyonu ve vizyonunu tam olarak anlıyorum.	()	()	()	()	()
02-	Okulda eğitim ve yönetim kalitesi sürekli olarak gelişiyor.	()	()	()	()	()
03-	Okul temiz ve hijyeniktir.	()	()	()	()	()
04-	Okul, öğrencilerin ve personelin güvenliğini sağlamak için uygun güvenlik önlemleri alır.	()	()	()	()	()
05-	Okul, yeni kabul edilen öğrencilere uygun desteği sağlar.	()	()	()	()	()
06-	Okul, çocuğumun okumaya olan ilgisini geliştirmesine yardımcı olabilir.	()	()	()	()	()
07-	Okul çocuğumun öğrenme ilgisini güçlendiriyor.	()	()	()	()	()
08-	Okul çocuğumun ahlaki gelişimini teşvik edebilir.	()	()	()	()	()
09-	Okulda kullanılan değerlendirme yöntemleri çocuğumun gelişimini tüm yönleriyle anlamama yardımcı oluyor.	()	()	()	()	()
10-	Okul, çocuğumun öğrenme performansı ve gelişimi hakkında beni iyi bilgilendiriyor.	()	()	()	()	()
11-	Okul çocuğuma duygusal rahatsızlık ve öğrenme güçlükleri ile karşılaştığında yeterli desteği ve rehberlik sağlar.	()	()	()	()	()
12-	Öğretmenlerin benimle iletişim kurma yöntemlerinden memnunum.	()	()	()	()	()
13-	Herhangi bir problem durumunda müdür endişelerime cevap veriyor.	()	()	()	()	()
14-	Okulda, velilerin ihtiyaçlarına uygun eğitim faaliyetleri düzenlenir.	()	()	()	()	()
15-	Okul, çocukların gelişimini desteklemek için velilerle iyi bir ilişki kurar.	()	()	()	()	()
16-	Okul, aktif veli katılımını teşvik eder.	()	()	()	()	()
17-	Okulun veli etkinliklerine aktif olarak katılırım.	()	()	()	()	()
18-	Bir veli olarak okula aidiyet hissediyorum.	()	()	()	()	()
19-	Çocuğumun ev ödevlerini tamamlamasını sağlarım.	()	()	()	()	()
20-	Çocuğumu okumaya teşvik ederim.	()	()	()	()	()
21-	Çocuğumun her gün okula gitmesini sağlarım.	()	()	()	()	()
22-	Çocuğumun eğitiminde aktif bir ortağım.	()	()	()	()	()

Kurumumuz Atatürk İlkokuluna ait 2024-2028 yıllarına ait stratejik plan evrakı 50 sayfadan oluşmuş olup aşağıdaki paydaşlar tarafından hazırlanarak uygulanmak üzere imza altına alınmıştır.

5.4. STRATEJİK PLAN ÜST KURULU İMZA SİRKÜSÜ

STRATEJİK PLAN ÜST KURULU			
SIRA NO	ADI SOYADI	GÖREVİ	İMZA
1	Hayri MENTEŞ	OKUL MÜDÜRÜ	
2	Melih TOPAL	MÜDÜR YARDIMCISI	
3	Canan KULELİ	SINIF ÖĞRETMENİ	
4	Emine KESEROVALI	OKUL AİLE BİRLİĞİ TEMSİLCİSİ	
5	Esra DUMAN	OKUL AİLE BİRLİĞİ BAŞKANI	